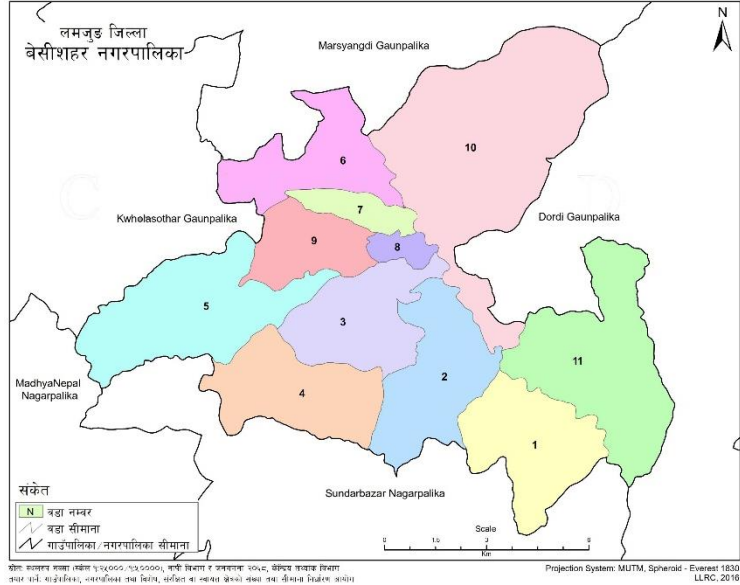


# बेसीशहर नगरपालिकामा हरियो वन कार्यक्रम

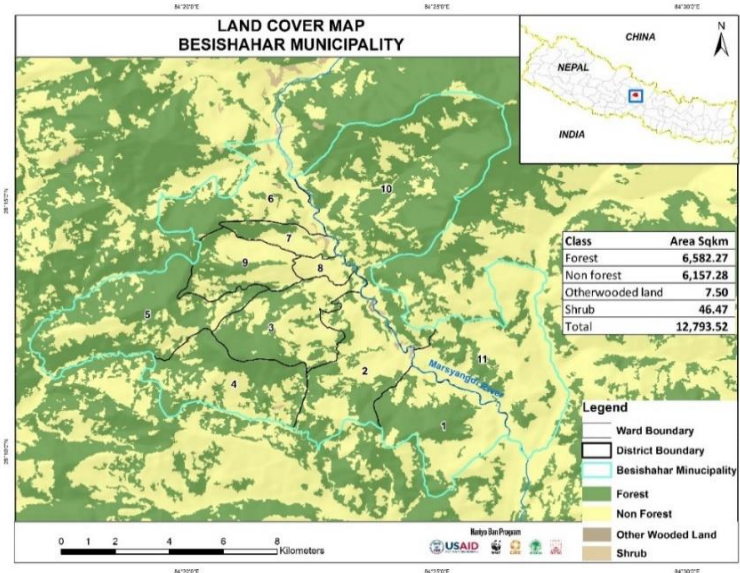
## बेसीशहर नगरपालिकाको परिचय

साविकका ४ वटा गा.वि.स. र १ नगरपालिका (बेसीशहर नगरपालिका, बाग्लुङपानी गाविसको वार्ड नं. ३, ४, ७, ८, र ९, बाभुखेत, हिलेटक्सार गाविसको वार्ड नं. ९ र चिति गाविस) मिलेर बनेको बेसिशहर नगरपालिकाको क्षेत्रफल १२७.६४ वर्ग कि.मि छ। यसको पूर्वी सिमाना दोर्दी गाउँपालिका, पश्चिम क्वहोलासोथार गाउँपालिका र मध्य नेपाल नगरपालिका, दक्षिणमा सुन्दरबजार नगरपालिका छ भने उत्तरी सिमानामा मर्स्याङ्दी गाउँपालिका रहेको छ। १०,४२२ घरधुरी रहेको यस नगरपालिकाको जनसंख्या करिब ३९,३५६ जना रहेको छ। ११ वटा वडा कार्यालय भएको यस पालिका केन्द्र ७ नं. वडा अर्न्तगत बेसिशहरमा रहेको छ। नगरपालिकाले एकिकृत विकास योजना बनाई वातावरणमैत्री भौतिक पूर्वाधार निर्माण, मानव संसाधन व्यवस्थापन, विपद् पूर्वतयारी जस्ता विषयहरूमा कार्यक्रमहरू लागु गरिरहेको छ र सडक, शिक्षा, कृषि, भेटनरी, पर्यापर्यटन, तथा सीपमूलक तालिमहरूमा विशेष जोड दिएको छ। आमजनताको प्रत्यक्ष सहभागिताबाट योजना बनाई कार्यक्रमहरू लागु भएकाले सो कार्यक्रमहरूमा स्थानीय बासिन्दाहरूको अपनत्व रहेको छ। हरियो वन कार्यक्रमले तिनै कार्ययोजनाहरूको सफल कार्यान्वयनका लागि आर्थिक तथा प्राविधिक सहयोग प्रदान गरिरहेको छ।



## बेसीशहर नगरपालिकामा हरियो वन कार्यक्रमको भूमिका

अमेरिकी अन्तर्राष्ट्रिय विकास नियोग (युएसएआइडी) को सहयोगमा सञ्चालित हरियो वन कार्यक्रमको उद्देश्य नेपाली समुदाय र जैविक विविधतालाई लाभ पुऱ्याउनु हो। हरियो वन कार्यक्रम डब्लुडब्लुएफ नेपालको नेतृत्वमा केएर नेपाल, सामुदायिक वन उपभोक्ता महासंघ र राष्ट्रिय प्रकृति संरक्षण कोषसहित चारवटा संस्थाले संयुक्त रूपमा कार्यान्वयन गरिरहेका छन्। कार्यक्रमको पहिलो चरण सन् २०११ मा सुरु भएर सन् २०१६ मा अन्त्य भएको थियो। पहिलो चरणका उल्लेखनीय उपलब्धि र सिकाईहरूलाई अवलम्बन गर्दै कार्यक्रमको दोस्रो चरण सन् २०१६ देखि नै सुरु भई ५ वर्षसम्मका लागि सञ्चालन भइरहेको छ।



यस कार्यक्रमले चितवन अन्नपूर्ण भू-परिधि र तराई भू-परिधिमा काम गर्छ । यसका दुई कार्यक्षेत्र जैविक विविधता संरक्षण र जलवायु परिवर्तन अनुकूलन रहेका छन् । यी कार्यक्षेत्रभित्र बजारमुखी जीविकोपार्जन, सुशासन र लैङ्गिक समानता तथा सामाजिक समावेशीकरणका कार्यक्रम पर्दछन् । हरियो वन कार्यक्रमले बेसीशहर नगरपालिकामा आफ्नो पहिलो चरणदेखि नै कार्यक्रमहरू सञ्चालन गर्दै आइरहेको छ । आदिवासी जनजातिहरू, विपन्न वर्ग तथा पिछडिएका समुदायहरूको बसोबास भएको यस नगरपालिकामा हरियो वन कार्यक्रमले जैविक विविधता संरक्षण तथा जलवायु परिवर्तन सम्बन्धि सवालहरूलाई सम्बोधन गर्नका लागि विभिन्न कृषाकलापहरू सञ्चालन गर्दै आइरहेको छ । वन पैदावारको गैह्रकानुनी संकलन, अतिक्रमण, मानव-वन्यजन्तु द्वन्द्व न्यूनीकरण, जलवायु परिवर्तन, वन्यजन्तु चोरी-शिकारी, लैङ्गिक असमानता तथा सामाजिक बञ्चितकरण, आदि विषयहरूका समाधान तथा न्यूनीकरणका लागि साथै जीविकोपार्जन सुधार र प्राकृतिक स्रोत व्यवस्थापन समूहहरूमा सुशासन तथा समावेशीकरणका लागि हरियो वन कार्यक्रमको पहिलो चरणमा बेसीशहर नगरपालिकामा कार्यान्वयन गरिएका विभिन्न कार्यक्रमहरूमध्ये केही मुख्य कार्यक्रमहरू निम्न रहेका छन्:

क्र. सं.	कार्यक्रम	कार्यक्रम सञ्चालन भएका वडा	परिमाण	लाभान्वित घरधुरी	कैफियत
<b>१</b>	<b>जैविक विविधता संरक्षण</b>				
१.१	सुधारिएको चूलो निर्माण सहयोग	बेसीशहर न.पा. १, २, १०	३५७ वटा	३५७	जंग्रेनी, कालिका, माण्डीडाँडा, वासपानी, कालिका ठूलोखोरिया, ग्यादीपाखा र वनकाली सा.व.उ.सहर
१.२	वायोग्याँस निर्माण सहयोग	बेसीशहर न.पा. १	३ वटा	३	कालिका सा.व.उ.स
१.३	ईकोक्लब गठन तथा सहयोग कार्यक्रम	बेसीशहर न.पा. १, २, ३, ६, १० र ११	७ वटा	१,०५० विद्यार्थी	गंगामिलन, जनविकास, यशोवम्हा, लमजुड, लोकराज आदर्श, जनजागृती र जनकल्याण
१.४	वन्यजन्तुका लागि पानी कुवा संरक्षण कार्यक्रम	बेसीशहर न.पा. १	०.२१ वर्ग मिटर		कालिका सा.व.उ.स
<b>१.२</b>	<b>बजारमुखी जीविकोपार्जन: बजारमा आधारित वैकल्पिक जीविकोपार्जन विकास तथा प्रवर्द्धन</b>				
१.२.१	घरधुरी स्तरको जीविकोपार्जन सुधार	बेसीशहर न.पा.(१,२, १०)	किरेपानी, बाँसपानी, ग्यादीपाँखा, जंग्रेनी, कालिका र कालिका ठूलोखोरिया सा.व.उ.सहर	११६ घरधुरी	

क्र. सं.	कार्यक्रम	कार्यक्रम सञ्चालन भएका वडा	परिमाण	लाभान्वित घरधुरी	कैफियत
१.२.२	वृक्षारोपण	बेसीशहर न.पा.	कालिका सा.व., कालिका मन्दिर, मण्डली सा.व., केरापानी सा.व., जग्नेनी सा.व., चिसापानी र चिति	६०,३१६ बिरुवा	लप्सी, चाँप, तेजपात, कल्की फूल, कपुर, अलैची लगायतका विभिन्न प्रजातिका बिरुवाहरु
१.२.३	क्षमता विकास	बेसीशहर न.पा.	विभिन्न ५६ तालिम, गोष्ठीमा सहभागी गराइ विभिन्न विषयमा ज्ञान, सिप र आत्मविश्वास विकासमा सहयोग	१,८९२ जना	
२	जलवायु परिवर्तन अनुकूलनका लागि पूर्वतयारी तथा अनुकूलन				
२.१	स्थानीय अनुकूलन कार्ययोजनाका प्राथमिककृत क्रियाकलापहरुको कार्यान्वयनमा सहयोग				
२.१.१	एकिकृत उप जलाधार व्यवस्थापन योजना (दुवाङ्ग खोला र खुदी-मर्स्याङ्दी)	बेसीशहर न.पा.१, २, ३, ५, ६, ७, ८, ९, १० र ११	२ एकिकृत उपजलाधार व्यवस्थापन योजना	२४६२ घरधुरी संख्या	
२.१.२	समुदायमा आधारित जलवायु परिवर्तन अनुकूलन योजना (कापा)	बेसीशहर न.पा.१, २, ३, १०, ११	११ वटा सा.व.उ.स	१३७३ घरधुरी	कालिका ठुलो खोरिया, केराबारी, राउतथोक, चण्डीपौवा पातल, तिलहार, जग्नेनी, किरापानी, वनकाली, ग्याब्दीपाखा, थानीथान, र कालिका सा.व.उ.स।
२.१.३	थेग्रीकरण नियन्त्रण नमुना क्षेत्र स्थापना तथा क्रियाकलापहरु	खहरे खोला, पुवा खोला, बोहोराबेशी र बाक्लेफाँट	४ स्थान	६२ घरधुरी	
२.२	कृषी तथा घरायसी प्रयोजन/अनुकूलन कालागी जलवायु मैत्री, लैससास मैत्री, समय र श्रम वचत गर्ने प्रविधीहरुको प्रवर्धन	बेसीशहर न.पा. २ र १०	४ सा.व.उ.स	२२० घरधुरी	कालिका नमुना सा.व.उ.स. १६८ मकै छोडाउने हाते औजार र ७० दाँते औजार; महादेवस्थान सा.व.उ.स. १२ मकै छोडाउने हाते औजार; बासपानी सा.व.उ.स. २० मकै छोडाउने हाते औजार र

क्र. सं.	कार्यक्रम	कार्यक्रम सञ्चालन भएका वडा	परिमाण	लाभान्वित घरधुरी	कैफियत
					राउथोक सा.व.उ.स. २० मकै छोडाउने हाते औजार।
३	<b>लैङ्गिक समानता तथा सामाजिक समावेशीकरण</b>				
३.१	सामुदायिक सिकाई कार्य केन्द्र सञ्चालन	बेसीशहर न.पा.१,२,३, १० र ११	११ वटा केन्द्र	२९६ जना	कालिका ठुलो खोरिया, केराबारी, राउतथोक, चण्डीपौवा पातल,तिलहार, जग्नेनी, किरपानी, वनकाली, ग्याब्दीपाखा, कालिका, भोटेचौर, शिवशक्ति, सतिपातल सिकाई कार्यकेन्द्र
३.२	प्राकृतिक स्रोत समूहहरुको आन्तरिक लैङ्गिक समानता तथा सामाजिक समावेशीकरण नीति तर्जुमा तथा कार्यान्वयन	बेसीशहर न.पा.१०	१ सा.व.उ.स	३० घरधुरी	बासपानी सा.व.उ.स.
३.३	स्थानीय स्रोत व्यक्ति विकास एवं परिचालन	बेसीशहर न.पा. १, १० र ११	६ जना	६ जना	
४	<b>सुशासन</b>				
४.१	सुशासन, क्षमता आकलन तथा क्षमता विकास	बेसीशहर न.पा.	१३ सा.व.उ.स	१,४३९ घरधुरी	विभिन्न चरणका कार्यक्रममा सम्पन्न भएको

### हरियो वन कार्यक्रम मार्फत सञ्चालन भएका क्रियाकलापहरुका केही प्रमुख उपलब्धिहरु

हरियो वन कार्यक्रम लागु भएदेखि उपल्लो तटीय क्षेत्र (थेग्रीकरण उत्पादन हुने क्षेत्र वा सेवा प्रदायक समुदायहरु भएको क्षेत्र) मा संरक्षणका क्रियाकलापहरु सञ्चालन गरी जलविद्युत प्रवर्धक (सेवाग्राही अर्थात् सेवाप्रापक) हरु द्वारा भुक्तानी प्रणाली विकास गर्न वातावरणीय सेवा भुक्तानी नमुना कार्यक्रम तयार गरी कार्यान्वयनमा सहयोग गरिरहेको छ । त्यसैगरी, जलवायु परिवर्तन अनुकूलन कार्य योजना बनाई स्थानीय तहको सहकार्यमा संरक्षण, जीविकोपार्जन सुधार, लैङ्गिक समानता तथा सामाजिक समावेशीकरण आदि जस्ता कार्यक्रममा सहयोग प्रदान गरिरहेको छ । यसका अलावा कार्यक्रम सञ्चालनको सन्दर्भमा भएका सिकाई र स्थानीय तहको मागलाई सम्बोधन गर्दै खुदी-मर्स्याङ्दी उप-जलाधारको एकिकृत व्यवस्थापन र कार्यान्वयन योजना स्थानीय तहको सहकार्य र मर्स्याङ्दी वातावरणीय सेवा व्यवस्थापन संजालको संयोजनमा निर्माण गरिएको छ । वातावरणीय सेवा प्रदायकहरुले सेवालालाई प्रभावकारी बनाउन छाता संस्था मर्स्याङ्दी वातावरणीय सेवा व्यवस्थापन सञ्जाल क्रियाशिल छ भने मर्स्याङ्दी जलाधार क्षेत्रमा सञ्चालित

जलविद्युत आयोजनाका प्रवर्द्धकहरूको सञ्जाल पनि बनेको छ । यी दुवै संस्था मर्स्याङ्दी नदीमा सफा र स्वच्छ पानी बगाउन वातावरण संरक्षणका क्रियाकलापहरू गर्न इच्छुक छन् भने स्थानीय तहहरू विद्युतबाट प्राप्त हुने राजश्वको केहि प्रतिशत रकम उपल्लो तटीय क्षेत्र संरक्षणमा खर्च गर्ने योजनामा छन् । यसका लागि बेसीशहर नगरपालिकाको वातावरणीय सेवाको भुक्तानी कार्यक्रम सञ्चालन निर्देशिका बन्ने क्रममा रहेको छ । यसले वातावरणीय सेवाको भुक्तानी कार्यक्रम मार्फत सञ्चालन हुने सामुदायिक र भौतिक विकासका गतिविधिहरूले उपल्लो तटीय क्षेत्रका स्थानीय समुदायको आय-आर्जनमा सहयोग गरी सम्बृद्धि तर्फ उन्मुख गराउने अपेक्षा गरिएको छ । यसरी तीनै पक्ष वातावरणीय सेवाको भुक्तानी कार्यक्रमलाई कार्यान्वयन गर्न ईच्छुक देखिएका छन् । नगरपालिकामा जैविक विविधता संरक्षणमा टेवा पुगेको छ । जलवायु परिवर्तन अनुकूलन अन्तर्गत समुदायस्तरीय जलवायु परिवर्तन अनुकूलन योजना निर्माण तथा कार्यान्वयनले स्थानीय स्तरमा उत्पन्न हुनसक्ने विपद्को जोखिम न्यूनीकरण र व्यवस्थापनका लागि स्थानीय स्तरमै विपद् व्यवस्थापन मा ध्यानाकर्षण भएको छ । सामुदायिक वनहरूमा लैङ्गिक समानता तथा सामाजिक समावेशीकरण नीति तर्जुमा तथा कार्यान्वयन भएकाले स्थानीय समूहहरूमा सुशासन तथा समावेशीकरणका विषयहरूले प्राथमिकता पाएका छन् । सिकाई केन्द्रका अभ्यासहरू जलवायु परिवर्तन, प्राकृतिक स्रोत व्यवस्थापन र विपद् व्यवस्थापन जस्ता विषयमा अति सिमान्तकृत समूहहरू जस्तै महिला, दलित र आदिवासी जनजातिहरूको सचेतना अभिवृद्धि गर्न र यस्ता विषयका सिकाईलाई व्यवहारमा लागू गराउन पनि अत्यन्त सहयोगी देखिएका छन् ।

बेसीशहर नगरपालिकामा यस कार्यक्रमको प्रमुख उपलब्धिहरूलाई निम्न तालिकामा प्रस्तुत गरिएको छ:

क्र. सं.	उपलब्धिहरू	तत्कालिक नतिजा	प्रतिफल	प्रभाव
१	वृक्षारोपण	विभिन्न ३० प्रजातिका ६०,३९६ विरुवाहरू रोपण (जस्तै: लप्सी, चाँप, तेजपात, कल्की फूल, कपुर, अलैंची, असोक, धुपी, बकाईनो, बाँस, तेजपात, राजवृक्ष, इपिल-इपिल, खनिउ, टाकी, चाप, रिद्धा, चिउरी, उतिस, निबारो, बबुल, सल्ला आदि)	<ul style="list-style-type: none"> <li>● ३२ हेक्टर क्षेत्रमा विभिन्न ३० प्रजातीका ६०,३९६ विरुवाहरू रोपण भएको ।</li> <li>● खुल्ला जमिनको संरक्षण भएको ।</li> <li>● पिकनिक क्षेत्रको वरिपरी वाढी पहिरो जान वाट रोक्न छहरी र शोभा बढाउन सहयोग भएको ।</li> <li>● कालिका सामुदायिक वन लाई नमुना समुदायिक वन बनाउन थप सहयोग भएको ।</li> <li>● कालिका मन्दिर वरिपरी हरियाली र सुन्दरता बढाउन सहयोग भएको ।</li> </ul>	<ul style="list-style-type: none"> <li>● वाढी पहिरो जस्ता प्राकृतिक प्रकोपहरूमा कमी भई थैगीकरण नियन्त्रणमा योगदान</li> <li>● हरियाली बढेको ।</li> </ul>
२	सुधारिएको चुलो र बायोग्याँस	४८० घरधुरीलाई सुधारिएको चुल्हो र ८८ घरधुरीलाई बायोग्याँस निर्माण ।	<ul style="list-style-type: none"> <li>● सुधारिएको चुल्हो र बायोग्याँस निर्माण मर्फत स्वास्थ्यमा सुधार, दाउराको खपत कमी र वनजंगलको निर्भरतामा कमी आउन सहयोग पुगेको ।</li> </ul>	<ul style="list-style-type: none"> <li>● वनजंगलको संरक्षण तथा पुनरुत्पादनमा वृद्धी हुनुका साथै भू-क्षय मा कमी भई थैगीकरण नियन्त्रणमा टेवा ।</li> <li>● कार्वन उत्सर्जन कम गर्न योगदान ।</li> </ul>

क्र. सं.	उपलब्धिहरु	तत्कालिक नतिजा	प्रतिफल	प्रभाव
३	जीविकोपार्जन सुधार कार्यक्रम	<ul style="list-style-type: none"> <li>रु. ११,९७,३५० घुम्ती कोषको परिचालन मार्फत ११६ विपन्न परिवारलाई विभिन्न आय-आर्जनका व्यवसायहरु सञ्चालन गर्न सहयोग ।</li> <li>कालिका सा.व.उ.स.को १ जना युवाहरुलाई वायरिङ्ग सम्बन्धि सिपमुलक तालिम प्रदान ।</li> </ul>	<ul style="list-style-type: none"> <li>रु. २५०० देखि माथि आम्दानी</li> <li>जीविकोपार्जनका उपायहरुको विविधकरण</li> <li>किरेपानी, जग्गेनी र कालिका सा.व.मा २० घरधुरीमा परिचालन रु. ११,९७,३५० घुम्ती कोषको परिचालन मार्फत ११६ विपन्न परिवारलाई विभिन्न आय-आर्जनका व्यवसायहरु सञ्चालन भएका छन् ।</li> <li>संकटासन्न तथा गरिब समुदायलाई जीविकोपार्जन सुधारका कार्यक्रमहरुमा अभिप्रेरित।</li> </ul>	<ul style="list-style-type: none"> <li>ज्ञान, सिप र क्षमता विकास गर्न योगदान पुगेको छ ।</li> <li>खाली जग्गाजमिनबाट हुने माटोको भू-क्षयीकरणमा कमी ।</li> <li>आय-आर्जनमा वृद्धि।</li> </ul>
४	समुदायमा आधारित जलवायु परिवर्तन अनुकूलन योजना र कार्यान्वयन	<ul style="list-style-type: none"> <li>११ वटा समुदाय स्तरिय अनुकूलन कार्ययोजना ( कापा) तयारी ।</li> <li>१३७३ घरधुरीहरु लाभान्वित ।</li> </ul>	<ul style="list-style-type: none"> <li>समुदायमा आधारित जलवायु परिवर्तन अनुकूलन योजना (कापा) कार्यान्वयन मार्फत समुदाय स्तरका समस्या प्राथमिकरण, योजना निर्माण र जलवायु परिवर्तन अनुकूलन, जीविकोपार्जन सुधार तथा विपद् व्यवस्थापन सम्बन्धि क्रियाकलापहरु सञ्चालन गर्न सहयोग पुगेको ।</li> </ul>	<ul style="list-style-type: none"> <li>बाढीपहिरो रोकथामका लागि लगाइएको तटबन्धबाट जमिन कटान रोकथाम थपिएको उद्देश्यमा कमी ।</li> <li>वनजंगलको हैसियतमा सुधार ।</li> <li>माटोको क्षयीकरणमा कमी ।</li> </ul>
५	ढाँडा खोला र खुदी-मर्स्याङ्दी खोलाको एकीकृत उप-जलाधार व्यवस्थापन योजना तयारी र कार्यान्वयन	<ul style="list-style-type: none"> <li>वातावरणीय सेवा भुक्तानीका लागि २ वटा एकीकृत जलाधार व्यवस्थापन तयारी ।</li> </ul>	<ul style="list-style-type: none"> <li>जलाधार व्यवस्थापन मार्फत बाढी कटान तथा भू-क्षय ग्रस्त क्षेत्र पुनर्उत्थान, तटबन्ध निर्माण कार्य तथा वृक्षारोपण जस्ता कार्यहरुले थपेको क्षयीकरणमा कम हुन सहयोग भएको।</li> </ul>	<ul style="list-style-type: none"> <li>माथिल्लो तटीय क्षेत्रमा हुने विकास निर्माणका कार्यहरु गर्दा दिगो तथा वातावरणमैत्री भौतिक संरचना साथै वृक्षारोपणले थपेको क्षयीकरण उद्देश्यमा कमी साथै तल्लो तटीय क्षेत्रमा चेकड्याम तथा तटबन्धले नदी किनार कटानमा नियन्त्रण भई समग्र थपेको क्षयीकरण नियन्त्रणमा टेवा ।</li> </ul>
६	वातावरणीय सेवाहरुको व्यवस्थापनका लागि थपेको क्षयीकरण नियन्त्रण नमुना क्षेत्र स्थापना तथा क्रियाकलापहरु	<ul style="list-style-type: none"> <li>४ स्थान (खहरे खोला, पुवा खोला, बोहोरावेशी र बाक्लेफाँट) का ६२ घरधुरी लाभान्वित ।</li> </ul>	<ul style="list-style-type: none"> <li>कृषकहरुलाई सिचाई कुलोबाट उत्पादन बृद्धि गर्न सहयोग ।</li> <li>नदी किनार संरक्षण ।</li> </ul>	<ul style="list-style-type: none"> <li>थपेको क्षयीकरण नियन्त्रण र बाढी तथा थपेको क्षयीकरण कटान रोकन सफल ।</li> </ul>

क्र. सं.	उपलब्धिहरु	तत्कालिक नतिजा	प्रतिफल	प्रभाव
७	क्षमता विकास	१८९२ जनालाई विभिन्न तालिम, गोष्ठीमा सहभागी गराइ विभिन्न विषयमा ज्ञान, सिप र आत्मविश्वास विकासमा सहयोग ।	<ul style="list-style-type: none"> <li>सामाजिक परिचालन, जलवायु परिवर्तन अनुकुलन, जिविकोपार्जन सुधार तथा विपद् व्यवस्थापन सम्बन्धि उन्नत कार्यहरु गर्न तथा बानी व्यवहारमा परिवर्तन ।</li> <li>वार्षिक कार्ययोजनामा वातावरणीय सेवा व्यवस्थापन, जलवायु परिवर्तन, विपद् व्यवस्थापन, जैविक विविधता संरक्षण सम्बन्धी योजना समावेश गरिएको ।</li> </ul>	<ul style="list-style-type: none"> <li>नेतृत्व विकास, आर्थिक उपार्जनका क्रियाकलाप, भूसंरक्षण, अनूकूलनमा टेवा ।</li> <li>जलवायु परिवर्तन तथा विपद् व्यवस्थापन अनुकुलनका उपायहरु अवलम्बन।</li> <li>उपल्लो तटीय क्षेत्रका समुदायहरु वृक्षारोपण तथा वन संरक्षणमा क्रियाकलापहरुमा अग्रसर साथै तल्लो तटीय क्षेत्रका समुदायहरुको नदी किनार वृक्षारोपण तथा तटबन्ध, ग्यावियन जाली निर्माणका कार्यहरुले थपेरीकरण उत्पादन तथा नियन्त्रणमा टेवा ।</li> </ul>
८	सावउस वन समूहको संस्थागत क्षमता विकास	<ul style="list-style-type: none"> <li>प्राकृतिक स्रोत व्यवस्थापन समूहहरुको छनोट (१३ वटा सामुदायिक वन)</li> <li>संस्थागत क्षमता आँकलन औजार विकास तथा सहजकर्ताहरुको क्षमता विकास तालिम</li> <li>सा.व.को क्षमता आकलन तथा सुधार कार्ययोजना निर्माण</li> <li>सुधार कार्ययोजनामा नियमित छलफल तथा कार्यान्वयन, सा.व.को क्षमता पुनः आकलन</li> <li>१३ वटा सामुदायिक वनका १४३९ घरधुरी/उपभोक्ता यस कार्यक्रमबाट लाभान्वित ।</li> </ul>	<ul style="list-style-type: none"> <li>विपन्न परिवारलाई ३५ प्रतीशत रकम छुट्याउन सहज,</li> <li>नियमित बैठक र, आम भेला सञ्चालन,</li> <li>सहभागीतामूलक लेखाजोखा तथा मूल्याङ्कन गर्ने अभ्यासको विकास,</li> <li>कार्य समितीहरु समावेशी भएका,</li> <li>वार्षिक लेखापरिक्षण तथा आमभेला हुने गरेको ।</li> </ul>	<ul style="list-style-type: none"> <li>सावउसको विधान तथा वन कार्ययोजनाको कार्यान्वयनमा सहयोग ।</li> <li>सावउस मार्गदर्शन २०७१ कार्यान्वयनमा सहयोग ।</li> </ul>

क्र. सं.	उपलब्धिहरु	तत्कालिक नतिजा	प्रतिफल	प्रभाव
९	सामुदायिक सिकाई तथा कार्य केन्द्र	<ul style="list-style-type: none"> <li>पहिलो चरणमा गठन भएका ११ वटा सिकाई केन्द्रमध्ये सामाजिक विश्लेषण तथा सामुदायिक छलफलको आधारमा २ सिकाई केन्द्रलाई छनौट गरी पोस्ट क्लकका रूपमा परिचालन ।</li> <li>पुरुष तथा निर्णयकर्तालाई समावेश गरी महिलाको नेतृत्व र क्षमता विकास सम्बन्धी तालिमहरु सञ्चालन ।</li> </ul>	२९६ महिलालाई (६८ दलित) सशक्तिकरण गर्न, संगठित गर्न, नेतृत्व विकास गर्न मद्दत पुगेको छ । साथै यस्ता सिकाई केन्द्रबाट विद्यमान सामाजिक सवालहरु जस्तै जातिय छुवाछुत न्यूनीकरण अभियान, प्रजनन स्वास्थ्य, महिला हिंसा आदि सवाल सम्बोधनका लागि अभियान तथा कार्यक्रम सञ्चालन ।	महिला नेतृत्व बढेको, सामाजिक कुरुती, विभेदपूर्ण चालचलनमा कमी, सामाजिक विकास निर्माणमा महिलाको सहभागीता बढेको ।
१०	सामुदायिक वनहरुमा लैङ्गिक समानता तथा सामाजिक समावेशीकरण नीति	बासपानी सा.व.उ.स.को लैङ्गिक समानता तथा सामाजिक समावेशीकरण नीति तर्जुमा ।	प्रभावकारी नेतृत्व र समावेशी निर्णय प्रकृत्यामा सहयोग पुगेको छ ।	

### सिकाई

हरियो वन कार्यक्रमले बेसीशहर नगरपालिकामा सञ्चालन गरेका क्रियाकलापहरुको विस्तृत योजना, कार्यक्षेत्र, कार्यशैली आदिका बारेमा सरोकारवालाहरुलाई पारदर्शी ढंगले जानकारी दिई कृयाकलापहरुको सञ्चालन गरेकाले स्थानीय सरकार तथा बासिन्दाहरुको निकै प्रभावकारी सहयोग प्राप्त भएको छ । आगामी दिनहरुमा पनि यस प्रकृतिका कार्यक्रमहरु सञ्चालन गर्दा स्थानीय सरकार तथा बासिन्दाहरुलाई कार्यक्रमका हरेक चरणहरुमा संलग्न गराएर मात्रै अघि बढ्नु एकदमै महत्वपूर्ण पाटो देखिएको छ । यस्ता कार्यक्रम र क्रियाकलापको खाका तयार गर्दा स्थानीय स्तरमै उपलब्ध स्रोत र साधनहरुको प्रयोग तथा सुधारमा जोड दिनु पर्ने देखिन्छ । अगाडी सञ्चालनमा ल्याएका कार्यक्रम तथा परियोजनाहरुले सरोकारवालाहरु वा लाभान्वित समूहलाई पारेका प्रभावहरुका बारेमा समीक्षात्मक विश्लेषण गर्नु महत्वपूर्ण हुन्छ । कार्यक्रम कार्यान्वयन गर्दा उपभोक्ताहरु बिच संयुक्त सहभागितात्मक छलफल गर्ने परिपाटीले सुधार गर्नुपर्ने कुराको पहिचान, सुधार योजना, कार्यान्वयन तथा उपलब्धि प्राप्त गर्न सहज हुने देखिएको छ । वाह्य श्रोतबाट प्राप्त हुने प्राविधिक तथा आर्थिक सहयोगका साथसाथै स्थानीय समुदायहरुले एक समुदायमा भएका राम्रा अभ्यास र सिकाईहरु अर्को समुदायलाई सिकाउने र सिक्ने गर्दा संलग्न सबै पक्षलाई फाइदा पुग्ने गर्दछ । विकास निर्माणका कार्यक्रमहरु तय गर्दा दोहोरोपना हटाई सकेसम्म लक्षित वर्गहरुमा ती कृयाकलापहरुले दिगो असर पार्ने गरी कृयाकलापहरु तय गरिनु पर्दछ । जलवायु परिवर्तनका असरहरुलाई सामना गर्न समुदाय र सामुदायिक संगठनहरु (जस्तै सावउस, सामुदायिक सिकाई तथा कार्य केन्द्र, कृषि समूह, सहकारी समूह, समुदाय स्तरका सघं संस्थाहरु) को परिचालन उपयुक्त माध्यम हो । यसका लागि उनीहरुमा पर्याप्त ज्ञान, सिप तथा क्षमता विकास तथा अभिवृद्धि हुन आवश्यक छ । जलवायु परिवर्तनको असर मानव समुदायको तुलनामा वन तथा जैविक विविधतामा ढिलो देखिएता पनि अन्ततोगत्वा मानव समुदायमा यसको प्रभाव उल्लेख्य मात्रामा पर्दछ । हरियो वन कार्यक्रमद्वारा सञ्चालित लैङ्गिक समानता र सामाजिक समावेशीकरण कार्यक्रमले महिला सशक्तीकरणमा उल्लेख्य योगदान पुऱ्याएको छ । तर सामाजिक समावेशीकरण र लैङ्गिक हिंसा रोकन



अभै प्रभावकारी कार्यक्रमहरु लागु गर्न आवश्यक छ । स्रोत पर्याप्त भएका समूहहरुले सुशासन सुदृढीकरण र प्राकृतिक स्रोतबाट हुने लाभको न्यायोचित बाँडफाँटमा ध्यान पुऱ्याउन आवश्यक छ ।

यसैगरी वातावरणीय सेवाको भुक्तानी कार्यक्रम अन्तर्गत तय गरिएको थेग्रीकरण नियन्त्रण नमुना क्षेत्र, जिविकोपार्जन सुधार कार्यक्रम, उपल्लो र तल्लो तटिय क्षेत्रमा रहेका स्थानीय सरकार, जलविद्युत आयोजना प्रवर्द्धक, नीजि क्षेत्र, जलाधार क्षेत्रका बासिन्दा र अन्य सरोकारवालहरुलाई क्षमता विकास तथा सशक्तिकरण गोष्ठी र खुदी-मस्यीडदी उपजलाधारको एकिकृत व्यवस्थापन योजनाको कार्यान्वयनबाट सम्बन्ध विस्तार र कोष अभिवृद्धीका लागी प्रयास, प्रक्रिया र संयन्त्रहरु स्थापित भएका छन् । उपल्लो तटीय क्षेत्रमा विकास निर्माणका कार्यहरु गर्दा दिगो तथा वातावरणमैत्री भौतिक संरचना साथै वृक्षारोपण र तल्लो तटीय क्षेत्रमा थेग्रीकरण कम गर्न स्थानीय सरकार तथा अन्य संघसंस्थाहरुको सहकार्यले कार्यक्रमको प्रभावकारीतामा तथा दिगोपनामा योगदान पुऱ्याएको छ । सामुदायिक र भौतिक विकासका गतिविधिहरुले स्थानीय समुदायको आय आर्जनमा सहयोग गरी सम्बृद्धि तर्फ उन्मुख गराउने अपेक्षाका साथ यस नगरपालिकाले मस्यीडदा वातावरणीय सेवाको भुक्तानी कार्यक्रम सञ्चालन निर्देशिका तयार गरेकोछ । केहि महत्वपूर्ण सिकाईहरु बुदांगत रूपमा तल प्रस्तुत गरिएको छः

- परियोजनाका हरेक चरणहरुमा स्थानीय सरकारको नेतृत्व तथा स्थानीय समुदायको अपनत्व गराएर मात्रै कार्यक्रम सञ्चालन गर्नु आवश्यक छ ।
- बजारमुखी जिविकोपार्जन सुधारका कार्यक्रमहरुलाई स्थानीय स्तरको योजना तर्जुमा प्रक्रियाको मूलधारमा ल्याई यी उद्यमहरुको प्रवर्धन गर्नका लागि निश्चित बजेट विनियोजन गरेमा आगामी दिनहरुमा यहाँका बासिन्दाहरुको जीवनस्तर उकास्न सकिन्छ ।
- हरियो वन कार्यक्रमद्वारा सञ्चालित लैङ्गिक समानता र सामाजिक समावेशीकरण कार्यक्रमले महिला सशक्तीकरणमा उल्लेख्य योगदान पुऱ्याएको छ । तर सामाजिक समावेशीकरण र लैङ्गिक हिंसा रोकन अभै प्रभावकारी कार्यक्रमहरु लागु गर्न आवश्यक छ ।
- १६ हप्तासम्म विविध गतिविधिका साथ सञ्चालन गरिने सामुदायिक सिकाई तथा कार्य केन्द्रको अभ्यासमा निरन्तरताको साथै सहभागी, सहजकर्ता र स्थानीय सरकारको उचित तालमेल र सहकार्य हुन सकेको खण्डमा महिलाहरुलाई संगठित गर्न र स्थानीय स्तरका सामाजिक सवालहरु विषेशगरी विभिन्न प्रकारका लैगिक हिंसाका सवालहरु सम्बोधनमा प्रभावकारी रहेको पाइएको छ ।
- गरिव, संकटासन्न, विपन्न, महिला र वहिष्करणमा परेका समूहहरुको विभिन्न क्षमता विकास कार्यक्रम तथा विभिन्न जानकारी र सूचनामा पहुँच र सहभागिता बढाउँदा उनीहरुको आत्मविश्वास र नेतृत्व क्षमता विकास हुने जसबाट प्राकृतिक स्रोतमाथिको लाभ र फाईदाको न्यायोचित वितरणमा सघाऊ पुग्ने ।
- वातावरणीय सेवा भुक्तानीका लागि समुदाय र सामुदायिक संगठनहरु (जस्तैः मस्यीडदी वातावरणीय सेवा व्यवस्थापन सञ्जाल, जिल्ला प्राविधिक व्यवस्थापन समिति, मस्यीडदी जलाधार क्षेत्र जलविद्युत प्रवर्द्धक सञ्जाल, बेसीशहर नगरपालिका स्तरीय वातावरणीय सेवा व्यवस्थापन सञ्जाल, सामुदायिक वन उपभोक्ता समूहहरु आदि) को परिचालन उपयुक्त माध्यम हो । यसका लागि उनीहरुमा पर्याप्त ज्ञान, सिप तथा क्षमता विकास तथा अभिवृद्धि हुन आवश्यक छ ।
- वातावरणीय सेवाहरुको व्यवस्थापन, सह-लगानी बढाउन र समस्याहरुको एकीकृत समाधान गर्न उक्त क्षेत्रमा रहेका उपल्लो, मध्य र तल्लो तटिय समुदाय, स्थानीय सरकार, समुदायमा आधारित संस्थाहरु तथा अन्य गैर सरकारी संस्थाहरु विच बहु-सरोकारवाला छलफल प्रभावकारी देखिएको छ । साथै यस प्रणालीलाई संस्थागत गर्नका लागि कार्यक्रम सम्बन्धि नीति, ऐन, नियमावली तथा निर्देशिकाहरु बनाउनु जरुरी हुन्छ ।

## समुदायमा कार्यक्रमको दिगोपना

हरियो वन कार्यक्रमले सञ्चालन गरेका क्रियाकलापहरु स्थानीय स्तरमै माग भई आएका तथा टड्कारो रुपमा सामाजिक तथा पर्यावरणीय विकासमा बाधा पुऱ्याउने समस्या समाधान सम्बन्धि कार्यक्रमहरु भएकाले आगामी दिनहरुमा पनि यी कार्यक्रमहरुले निरन्तरता पाउन एकदमै जरुरी भएको महसुस भएको छ। आवधिक योजनाहरुमा लक्षित सामाजिक वृद्धि हासिल गर्न स्रोत तथा साधनमा समान पहुँच, रोजगारीका अवसरहरुको सिर्जना, पर्यावरण संरक्षण, सुशासनको अभिवृद्धिजस्ता संरचनागत आवश्यकताहरुलाई यी कार्यक्रमहरुको निरन्तरताले उचित रूपमा सम्बोधन गर्ने भएकाले नगरपालिकाले हरियो वन कार्यक्रमद्वारा सञ्चालन गरिएका कृयाकलापहरुलाई थप परिष्कृत गर्दै अघि बढाउन जरुरी हुन्छ। यसका लागि बेसीशहर नगरपालिकाले स्थानीय स्रोतसाधन, सीप, ज्ञान र दक्षताको दिगो सदुपयोग हुने गरी यी कार्यक्रमहरुलाई आफ्नो वार्षिक कार्ययोजनामा समावेश गराई अघि बढाउनु पर्छ जसले गर्दा विकासको मूलधारमा ल्याउन बाँकी रहेका जाति, वर्ग, लिंग, क्षेत्र तथा अल्पसंख्यक, सीमान्तकृत, बञ्चित आदि सबै समुदायको सामाजिक अवसरको पहुँच विस्तारमा सहयोग पुऱ्याउने छन्। जीवनस्तरमा हुने गुणात्मक सुधारले मात्र स्थानीय बासिन्दालाई प्रत्यक्ष परिवर्तनको अनुभूति दिलाउने र अन्ततोगत्वा पर्यावरण संरक्षण र जीवन स्तर सुधार गर्ने हुनाले हरियो वन कार्यक्रम मार्फत हाल सञ्चालन भइरहेका कार्यक्रमहरुलाई निरन्तरता दिनु जरुरी हुन्छ।

खुदी-मर्स्याङ्दी उप-जलाधार एकिकृत व्यवस्थापन कार्ययोजनाको कार्यान्वयनका लागि आर्थिक तथा प्राविधिक सहयोग स्थानीय तह, प्रदेश तथा संघीय सरकारका कार्यालयहरु, जलाधार आयोजना तथा अन्य सरोकारवाला निकायहरुबाट जुटाई तोकिएका कार्यक्रम तथा क्रियाकलापहरुलाई अभिन्न अंग मानि योजना तर्जुमा प्रकृत्यामा मुलप्रवाहीकरण गर्नुपर्ने देखिन्छ। नगरपालिकाले मस्यौदा तयार गरेको वातावरणीय सेवा भुक्तानी निर्देशिकाको पूर्ण तयार, अनुमोदन र नीति तथा कार्यक्रममा समावेश गरी उचित कार्यान्वयन गर्न अति आवश्यक छ। यस कार्यक्रमको दिगोपनाका लागि मर्स्याङ्दी वातावरणीय सेवा सञ्जाल र मर्स्याङ्दी जलाधार क्षेत्र जलविद्युत प्रवर्द्धक सञ्जाल बिच भएको सम्झौता पत्र परिमार्जन, वातावरणीय सेवा भुक्तानी कार्यक्रमको अवधारणा र असल अभ्यासहरुलाई निरन्तरता दिनु पर्दछ। साथै बेसीशहर नगरपालिकामा अनुभव गरिएका असल अभ्यासहरुलाई आदान प्रदान गरी अन्य पालिकाहरुमा विस्तार गर्न जरुरी देखिन्छ।

### कार्यक्रमको दिगोपनाका लागि निम्न विषयहरु जरुरी देखिन्छ:

- वातावरणीय सेवा भुक्तानी कार्यक्रमलाई थप प्रभावकारी बनाउन नगरपालिकाले मस्यौदा वातावरणीय सेवाको व्यवस्थापन कोष सञ्चालन निर्देशिका अनुमोदन र सो निर्देशिका बमोजिम निर्माण भएको कोषलाई पूर्ण कार्यान्वयन गर्दै जान सकिएमा वातावरण संरक्षणमा महत्वपूर्ण योगदान पुग्ने र यस नगरपालिकाको सिकाई अन्य पालिकाहरुको लागि मार्गदर्शन हुन सक्ने देखिन्छ।
- वातावरणीय सेवा भुक्तानी कार्यक्रमबाट प्राप्त उपलब्धी र सिकाईहरुको आवधिक समीक्षा गर्दै गाउँपालिकाको वार्षिक योजनाहरु तथा बजेट मार्फत कार्यान्वयन गर्दै लैजाँदा प्रभावकारी हुने।
- प्राथमिकता प्राप्त कार्यक्रम/क्रियाकलापहरु अन्तर्गत संरचनाहरु निर्माण गर्नुपर्दा वातावरणमैत्री बनाउने साथै ती संरचनाहरुको मर्मत सम्भार तथा दैनिक रेखदेखकालागि स्थानीय उपभोक्ताहरुले संस्थागत संरचना र कार्यविधि बनाई मर्मत सम्भार कोष स्थापना/सञ्चालन गर्दा राम्रो हुने।
- वातावरणीय सेवाहरु व्यवस्थापनमा सह-लगानी बढाउन र समस्याहरुको समाधान गर्न उक्त क्षेत्रमा रहेका उपल्लो, मध्य र तल्लो तटिय समुदाय, स्थानीय सरकार, समुदायमा आधारित संस्थाहरु तथा अन्य गैर सरकारी संस्थाहरुको संलग्नता कायम हुने गरी बहु-सरोकारवाला निकायहरु बीच छलफललाई निरन्तरता दिईदा स्रोतहरुको दोहोरोपना हटाउन र जलाधार व्यवस्थापन सम्बन्धी सिकाईहरु आपसमा आदान प्रदान गर्न सहज हुने।
- सामाजिक समावेशीकरण र लैङ्गिकहिंसा रोकन अभै प्रभावकारी कार्यक्रमहरु लागु गर्दा प्रभावकारी हुने। जस्तै: नेतृत्व विकास, पुरुष तथा निर्णायक वर्गको संलग्नता, जोडी तालिम आदि।
- स्रोत पर्याप्त भएका समूहहरुले सुशासन सुदृढीकरण र प्राकृतिक स्रोतबाट हुने लाभको न्यायोचित बाँडफाँडमा ध्यान दिन सकिएमा सामुदायिक विकास र संरक्षणमा टेवा पुऱ्याउन मद्दत।
- नगरपालिकाले वातावरणीय सेवा भुक्तानी कार्यक्रम संचालन गर्न बेसीशहर नगरपालिका स्तरीय वातावरणीय सेवा व्यवस्थापन संजाललाई नियमित परिचालन गर्दा कामको प्रभावकारीता बढ्ने।

- साना तथा बजारमुखी जीविकोपार्जन कार्यक्रमहरूलाई व्यवसायीक योजना बमोजिम आवश्यक आर्थिक, प्राविधिक र नीतिगत सहयोगका साथै अनुगमन गरी सल्लाह सुभाष दिने । साथै बजारीकरणका लागि नीजि क्षेत्र र अन्य सरोकारवालाहरूसँग समन्वय गर्ने ।

यसका साथै हरियो वन कार्यक्रमको समयावधी समाप्त हुनु अघि हाल सञ्चालनमा रहेका क्रियाकलापहरू र आशातीत उपलब्धिहरू हासिल हुने गरी सम्पन्न गरिनेछ । सफल देखिएका क्रियाकलापहरूलाई विस्तार गर्नका लागि आवश्यक प्राविधिक सहयोग निरन्तर प्रदान गरिनेछ । ती क्रियाकलापहरूलाई राष्ट्रिय योजना तथा अन्य आयोजनाहरू साथै सरोकारवालाहरू र हरियो वन कार्यक्रमका साभेदार संस्थाहरूसँग सहकार्य तथा साभेदारीका लागि प्रयासहरू गरिनेछ । साथै, बाँकी समयावधीमा यी कार्यक्रमहरू कार्यान्वयनका दौरान प्राप्त सिकाई तथा उपलब्धिहरूको अभिलेखिकरण पनि गरिनेछ ।

### हरियो वन कार्यक्रम



**डिस्क्लेमर:** यो सामाग्री अमेरिकी अन्तर्राष्ट्रिय विकास नियोग (युएसएआइडी) मार्फत अमेरिकी जनताहरूको सहयोगका कारण सम्भव भएको हो । यस सामाग्री भित्रका विषयवस्तु र सामाग्री केएर नेपालका एकल जिम्मेवारी हुन् र तिनले युएसएआइडी वा अमेरिकी सरकारको विचारको प्रतिविम्बित गर्छन् भन्ने जरुरी छैन ।