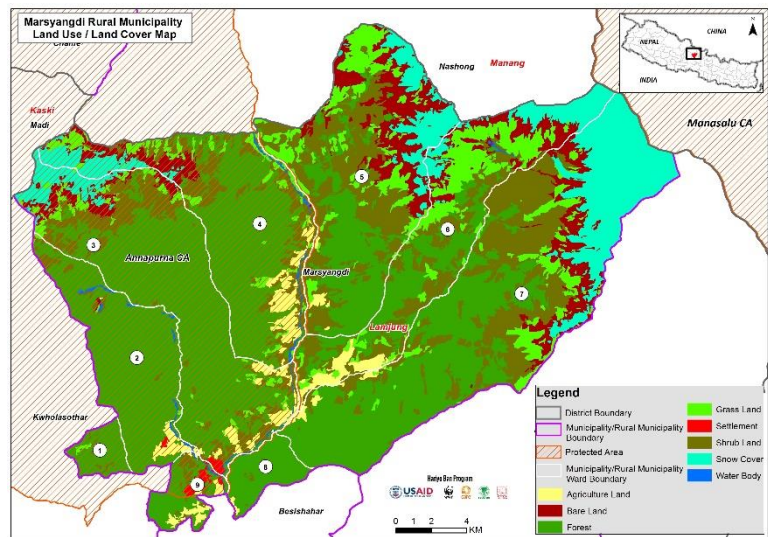


मर्स्याङ्दी गाउँपालिकामा हरियो वन कार्यक्रम

मर्स्याङ्दी गाउँपालिकाको परिचय

साविकका ७ वटा गाविस (घनपोखरा, खुदि, ताघ्रिड, घेर्मु, बाहुनडाँडा, भुलभुले, सिम्पानी) मिलेर बनेको मर्स्याङ्दी गाउँपालिकाको क्षेत्रफल ५९७.२५ वर्ग कि.मि छ। यसको पूर्वी सिमाना दोर्दि गाउँपालिका, पश्चिम क्वहोलासोथार गाउँपालिका, दक्षिणमा बेसिशहर नगरपालिका छ भने उत्तरी सिमानामा मनाङ जिल्लाको नासोड गाउँपालिका रहेको छ। ४,४०९ घरधुरी रहेको यस गाउँपालिकाको जनसंख्या करिब १८,७५९ रहेको छ। ९ वटा वडा कार्यालय भएको यस पालिकाको केन्द्र वडा नं. ८ अन्तर्गत भुलभुलेमा रहेको छ।

मर्स्याङ्दी गाउँपालिकाको आ.व. ०७६।७७ को गाउँ सभाबाट नीति योजना तथा कार्यक्रम र बजेटले आफ्नो क्षेत्र भित्र आर्थिक विकास; भौतिक संरचनाको विकास, कृषि; पशुपंक्षी विकास; उद्योग, व्यापार तथा व्यवसाय विकास; पर्यटन विकास; सहकारी; गरिवी निवारण; सामाजिक विकास (शिक्षा, स्वास्थ्य, खानेपानी तथा सरसफाई, संस्कृति, खेलकुद र मनोरञ्जन आदि), लैङ्गिक समानता तथा सामाजिक समावेशीकरण; विपद् व्यवस्थापन तथा जलवायु अनुकूलन वन तथा वातावरणीय सेवा र जडिबुटी आदिमा विशेष जोड दिएको छ तथा सोहि क्षेत्रहरूलाई समेटी गाउँपालिकाले कार्यक्रमहरू लागु गरिरहेको छ। आमजनताको प्रत्यक्ष सहभागिताबाट योजना बनाई कार्यक्रमहरू लागु भएकाले सो कार्यक्रमहरूमा स्थानीय बासिन्दाहरूको अपनत्व रहेको छ। हरियो वन कार्यक्रमले तिनै कार्ययोजनाहरूको सफल कार्यान्वयनका लागि आर्थिक तथा प्राविधिक सहयोग प्रदान गरिरहेको छ।



मर्स्याङ्दी गाउँपालिकामा हरियो वन कार्यक्रमको भूमिका

अमेरिकी अन्तर्राष्ट्रिय विकास नियोग (युएसएआइडी) को सहयोगमा सञ्चालित हरियो वन कार्यक्रमको उद्देश्य नेपाली समुदाय र जैविक विविधतालाई लाभ पुऱ्याउनु हो। हरियो वन कार्यक्रम डब्लुडब्लुएफ नेपालको नेतृत्वमा केएर नेपाल, सामुदायिक वन उपभोक्ता महासंघ र राष्ट्रिय प्रकृति संरक्षण कोषसहित चारवटा संस्थाले संयुक्त रूपमा कार्यान्वयन गरिरहेका छन्। कार्यक्रमको पहिलो चरण सन् २०११ मा सुरु भएर सन् २०१६ मा अन्त्य भएको थियो। पहिलो चरणका उल्लेखनीय उपलब्धि र सिकाईहरूलाई अवलम्बन गर्दै कार्यक्रमको दोस्रो चरण सन् २०१६ देखि नै सुरु भई ५ वर्षसम्मका लागि सञ्चालन भइरहेको छ। यस कार्यक्रमले चितवन अन्नपूर्ण भू-परिधि र तराई भू-परिधिमा काम गर्छ। यसका दुई कार्यक्षेत्र जैविक विविधता संरक्षण र जलवायु परिवर्तन अनुकूलन रहेका छन्। यी दुई कार्यक्षेत्रभित्र बजारमुखी जीविकोपार्जन, सुशासन र लैंगिक समानता तथा सामाजिक समावेशीकरणका कार्यक्रम पर्दछन्।

हरियो वन कार्यक्रमले मर्स्याङ्दी गाउँपालिकामा आफ्नो पहिलो चरणदेखि नै कार्यक्रमहरू सञ्चालन गर्दै आइरहेको छ। जनजातिहरू, विपन्न वर्ग तथा पिछडिएका समुदायहरूको बसोबास भएको यस गाउँपालिकामा हरियो वन कार्यक्रमले जैविक विविधता संरक्षण तथा जलवायु परिवर्तन सम्बन्धि सवालहरूलाई सम्बोधन गर्नका लागि विभिन्न क्रियाकलापहरू सञ्चालन गर्दै आइरहेको छ। वातावरणीय सेवा भुक्तानी तथा प्रोत्साहन अन्तर्गत थेगीकरण नियन्त्रण, जलाधार व्यवस्थापन, वन पैदावारको गैह्रकानुनी संकलन, मानव-वन्यजन्तु द्वन्द्व न्यूनीकरण, जलवायु परिवर्तन अनुकूलन,

वन्यजन्तुको चोरी-सिकारी, लैङ्गिक असमानता तथा सामाजिक बञ्चितकरण आदि विषयहरूका समाधान तथा न्यूनीकरणका लागि साथै जीविकोपार्जन सुधार र प्राकृतिक श्रोत व्यवस्थापन समूहहरूमा सुशासन तथा समावेशीकरणका लागि हरियो वन कार्यक्रमको पहिलो चरणमा मर्स्याङ्दी गाउँपालिकामा कार्यान्वयन गरिएका विभिन्न कार्यक्रमहरू मध्ये केही मुख्य कार्यक्रमहरू निम्न रहेका छन्:

क्र. सं.	कार्यक्रम	कार्यक्रम सञ्चालन भएका वडा	परिमाण	लाभान्वित घरधुरी	कैफियत
१	जैविक विविधता संरक्षण				
१.१	समुदायमा आधारित चोरीशिकार नियन्त्रण इकाई परिचालन	५ वटा सामुदायिक वनहरू	५ इकाई	८३ स्वयंसेवी युवाहरू	४० महिला, ४८ जनजाति, १५ दलित
१.२	बजारमुखी जीविकोपार्जन: बजारमा आधारित वैकल्पिक जीविकोपार्जन विकास तथा प्रवर्द्धन				
१.२.१	घरधुरी स्तरको जीविकोपार्जन सुधार	मर्स्याङ्दी गा.पा. ५, ६, ७ र ८	बराहापोखरी, देवीस्थान, मनास्लु, रक्तकाली, सप्तकन्य, सिर्जना, हिमाली, न्युरे, सिम्जापु, र भिरकुना सा.व.उ.स	५४ घरधुरी	
१.२.२	क्षमता विकास	मर्स्याङ्दी गा.पा.	विभिन्न ३८ तालिम, गोष्ठीमा सहभागी गराइ विभिन्न विषयमा ज्ञान, सिप र आत्मविश्वास विकासमा सहयोग	१३७८ जना	
१.२.३	होमस्टे व्यवस्थापन तथा सहयोग	ताघुङ्ग, मिप्रा र चापा	१० घरधुरी होमस्टे, ७०० मिटर पदमार्ग निर्माण		
१.३	वृक्षारोपण	मर्स्याङ्दी गा.पा.	५५,०६८ विरुवा		१७ विभिन्न प्रजातिहरू
२	जलवायु परिवर्तन अनुकूलनका लागि पूर्व तयारी तथा अनुकूलन				
२.१	स्थानिय अनुकूलन कार्य योजनाका प्राथमिकिकृत क्रियाकलापहरूको कार्यान्वयन गर्न सहयोग गर्ने				
२.१.१	स्थानीय जलवायु परिवर्तन अनुकूलन योजना (लापा)	मर्स्याङ्दी गाउँपालिका घेर्मु, खुदी, सिमपानी, ताघुङ्ग	४ लापा	१२८८	
२.१.२	समुदायमा आधारित जलवायु	मर्स्याङ्दी गाउँपालिका	१० सावउस (मिलन डाडा,	१४१५	

क्र. सं.	कार्यक्रम	कार्यक्रम सञ्चालन भएका वडा	परिमाण	लाभान्वित घरधूरी	कैफियत
	परिवर्तन अनुकूलन योजना (कापा)		चिसापानी, बराहापोखरी, देवीस्थान, मनास्लु, रक्तकाली, सप्तकन्य, सिर्जना, हिमाली, न्यूरे, सिम्जापु, र भिरकुना)		
२.१.३	खुदी-मस्युङ्दी खोलाको एकीकृत उप-जलाधार व्यवस्थापन योजना तयारी र कार्यान्वयन	मस्युङ्दी गाउँपालिका-१, २, ३, ७, ८ र ९	१	२१८	उपल्लो र तल्लो तटीय क्षेत्रका बासिन्दाहरुको सशक्तिकरण गोष्ठी -खुदी), जिविकोपार्जन सुधार कार्यक्रम - भाचे), रिजी खोला सेरा फाटमा सिर्चाई कुलो मर्मत्
२.२	थेग्रीकरण नियन्त्रणका क्रियाकलापहरु	रिजी खोला, मङ्गु खोला, ताप्रो खोला,	४ स्थान	३१०	
३	लैङ्गिक समानता तथा सामाजिक समावेशीकरण				
३.१	सामुदायिक सिकाई कार्य केन्द्र सञ्चालन	भीरकुना सिकाई कार्यकेन्द्र, देवीस्थान सिकाई कार्यकेन्द्र, सिर्जना सिकाई कार्यकेन्द्र, सप्तकन्या सिकाई केन्द्र (मस्युङ्दी ८) रक्तकाली, चिसापानी, तारेभिर, महादेवस्थान (१२ सिकाई कार्यकेन्द्र	३२५	

क्र. सं.	कार्यक्रम	कार्यक्रम सञ्चालन भएका वडा	परिमाण	लाभान्वित घरधूरी	कैफियत
		मर्स्याङ्दी ७) मनास्लु, हिमाली, सन्जापु () मर्स्याङ्दी ५)			
३.२	सामुदायिक वनहरुमा लैङ्गिक समानता तथा सामाजिक समावेशीकरण नीति	महादेवस्थान सा.व. र मिलनडाँडा सा.व. (मर्स्याङ्दी गा.पा. ६)	२ सावउस	९८	
३.३	स्थानीय स्रोत व्यक्ति विकास एवं परिचालन	मर्स्याङ्दी गा.पा. ५, ६, र ८	८ जना	८	
४	सुशासन				
४.१	सुशासन, क्षमता आंकलन तथा क्षमता विकास	हिमाली सा.व., मनास्लु सा.व., सन्जापु सा.व., नाचेठुलागी हिमाली सा.व - मर्स्याङ्दी ५ घेर्मु, मिलनडाडा सा.व., महादेवस्थान सा.व., प्रेमडाडा सा.व. (मर्स्याङ्दी गा.पा. ६), सृजना सा.व., सप्तकन्या सा.व. देवीस्थान सा.व. (मर्स्याङ्दी ७), भिरकुना सा.व. (मर्स्याङ्दी गा.पा.८)	११ सावउस	९६०	विभिन्न चरणका कार्यक्रममा सम्पन्न भएको

हरियो वन कार्यक्रम मार्फत सञ्चालन भएका क्रियाकलापहरुका केही प्रमुख उपलब्धिहरु

नेपालको मध्य मर्स्याङ्दी जलाधार क्षेत्र विजुली उत्पादनका हिसाबले प्रचुर सम्भावना बोकेको क्षेत्र हो । यस क्षेत्रमा हरियो वन कार्यक्रम लागु भएदेखि, मध्य मर्स्याङ्दी जलधार क्षेत्रमा उपल्लो तटीय क्षेत्र (थेग्रीकरण उत्पादन हुने क्षेत्र वा सेवा प्रदायक समुदायहरु भएको क्षेत्र) मा संरक्षणका क्रियाकलापहरु सञ्चालन गरी जलविद्युत प्रवर्धक (सेवा ग्राही अर्थात सेवा प्राप्त) हरुद्वारा भुक्तानी प्रणाली विकास गर्न वातावरणीय सेवा भुक्तानी तथा प्रोत्साहन नमुना कार्यक्रम तयार गरि कार्यान्वयन भईरहेको छ । यस जलाधार क्षेत्रको उपल्लो तटिय क्षेत्रका विभिन्न नदी तथा खोलामा थेग्रीकरण नियन्त्रणका

लागि तटबन्धन गर्ने, वृक्षरोपण, प्राकृतिक स्रोत व्यवस्थान समूहहरुको संस्थागत क्षमता सुधार, जीविकोपार्जनमा सहयोग, समुदायको क्षमता विकासका आदि जस्ता कामले जलाधारीय सेवाहरुको गुणस्तरीय र उपलब्धतामा सहयोग पुगेको छ। त्यस्तै तल्लो तटिय क्षेत्रका सरोकारवालाहरु जस्तै जलविद्युत उत्पादन गर्ने आयोजनाहरु बिच मध्य मर्स्याङ्दी जलाधार क्षेत्रको दिगो तथा एकीकृत व्यवस्थापनका लागि लगानी तथा दिगो स्रोत स्थापना गर्न नियमित छलफल र सहकार्य गर्दै आएको छ।

यसका अलावा कार्यक्रम सञ्चालनको सन्दर्भमा भएका सिकाई र स्थानीय तहको मागलाई सम्बोधन गर्दै खुदी-मर्स्याङ्दी उप-जलाधारको एकिकृत व्यवस्थापन र कार्यान्वयन योजना, गाउँपालिकाले तयारगरी अनुमोदन गरेको वातावरणीय सेवाको व्यवस्थापन कोष सञ्चालन निर्देशिका, २०७६ जस्ता योजना तथा नीतिहरुले यस क्षेत्रको वातावरणीय सेवाहरुको दिगो व्यवस्थापन गरी जलविद्युत उत्पादनको लागि पानीको मात्रा र गुणस्तरयुक्त पानी उपलब्ध गराउने अवस्था सृजना गर्दै उक्त क्षेत्रको सामाजिक, आर्थिक एवं वातावरणमैत्री विकासका परियोजना तथा कार्यक्रमका लागि दिगो आर्थिक स्रोत जुटाउनको लागि एउटा कोषको स्थापना एवं व्यवस्थापन स्थापना तथा परिचालन गर्न सहयोग गर्नेछ। सामुदायिक वनहरुमा लैङ्गिक समानता तथा सामाजिक समावेशीकरण नीति तर्जुमा तथा कार्यान्वयन भएकाले स्थानीय समूहहरुमा सुशासन तथा समावेशीकरणका विषयहरुले प्राथमिकता पाएका छन्। सिकाई केन्द्रका अभ्यासहरु जलवायु परिवर्तन, प्राकृतिक स्रोत व्यवस्थापन र विपद् व्यवस्थापन जस्ता विषयमा अति सिमान्तकृत समूहहरु जस्तै महिला, दलित र आदिवासी जनजातिहरुको सचेतना अभिवृद्धि गर्न र यस्ता विषयका सिकाईलाई व्यवहारमा लागू गराउन पनि अत्यन्त सहयोगी देखिएका छन्। मर्स्याङ्दी गाउँपालिकामा संचालित कार्यक्रमको प्रमुख उपलब्धीहरुलाई निम्न तालिकामा प्रस्तुत गरिएको छ।

उपलब्धिहरु	तत्कालिक नतिजा	प्रतिफल	प्रभाव
वृक्षारोपण	५५,०६८ विभिन्न प्रजाति (जस्तै: अम्रिसो, बकाइनो, टाकी, कोइरालो, बबुल, हरो, लप्सी, सल्ला, गुलमोहर, खयर, निमारो, बाँस, र २९,००० अलैचीका विरुवाहरुको वृक्षारोपण)।	१९ हेक्टर क्षेत्रमा विभिन्न १७ प्रजातीका ५५,०६८ विरुवाहरु रोपण भएको।	<ul style="list-style-type: none"> बाढी पहिरो जस्ता प्राकृतिक प्रकोपहरुमा कमी भई थेरप्रीकरण नियन्त्रणमा योगदान, हरियाली बढेको।
सुधारीएको चुल्हो	सुधारीएको चुल्हो वितरणबाट घेर्मु, बाहुनडाडा तथा ताघिडका ७०८ घरधुरी लाभान्वित।	सुधारीएको चुल्हो निर्माण मर्फत स्वास्थ्यमा सुधार, दाउराको खपत कमी र वनजंगलको निर्भरतामा कमी आउन सहयोग पुगेको।	<ul style="list-style-type: none"> वनजंगलको संरक्षण तथा पुनरुत्पादनमा वृद्धि हुनुका साथै भू-क्षय मा कमी भई थेरप्रीकरण नियन्त्रणमा टेवा। कार्वन उत्सर्जन कम गर्न योगदान।
जीविकोपार्जन सुधार कार्यक्रम	<ul style="list-style-type: none"> ५४ घरधुरीमा परिचालन गरिएको घुम्ती कोष थप २५ घरधुरीमा परिचालनघेर्मु, सन्जापु र निउरीमा ९ घरधुरीलाई आरन सहयोग, २५ घरधुरीलाई बेमौसमी तरकारी खेतीका लागि 	<ul style="list-style-type: none"> रु. २५०० देखि माथि आम्दानी, जीवीकापार्जनको उपायहरुको विविधिकरण, <ul style="list-style-type: none"> संकटासन्न तथा गरिव समुदायलाई जिविकोपार्जन सुधारका कार्यक्रमहरुमा अभिप्रेरित 	<ul style="list-style-type: none"> ज्ञान, सिप र क्षमता विकास गर्न योगदान पुगेको छ। खाली जग्गाजमिनबाट हुने माटोको भू-क्षयीकरणमा कमी। आय-आर्जनमा वृद्धि।

	प्लाष्टिक टनेल सहयोग, ७ घरधुरीलाई थोपा सिचाई सहयोग, <ul style="list-style-type: none"> भाचेका ९ घरधुरी र घेर्मुका २ घरधुरी गरी जम्मा ११ घरधुरीलाई गोठ सुधारमा सहयोग । 	तथा अग्रसर हुदा वनजंगलको निर्भरतामा कमी ।	
आधुनिक अलैची भट्टी निर्माणमा सहयोग	<ul style="list-style-type: none"> १३६ घरधुरी लाभान्वीत । सामुदायिक वनहरुको संलग्नता । अलैचीका विरुवाहरु वितरण र रोपण । 	<ul style="list-style-type: none"> रोजगारीको अवसर, <ul style="list-style-type: none"> उपभोक्ता समूहमा आम्दानीको स्रोतको विविधीकरणमा सहयोग । 	नाङ्गो डाडा तथा खाली जग्गाजमिनमा अलैचीको विरुवारोपणबाट सतही माटोको क्षयीकरणमा कमी आई थेग्रीकरण नियन्त्रणमा टेवा ।
होमस्टे व्यवस्थापन तथा सहयोग	<ul style="list-style-type: none"> १० घरधुरी लाभान्वीत । 	<ul style="list-style-type: none"> रोजगारीको अवसर घरायसी सरसफाई देखि लिएर पाहुनालाई स्वागत सत्कार गर्नेमा सकारात्मक परिवर्तन भएको छ । ताजा तथा स्थानीय तरकारी तथा फलफूल खुवाउने उत्प्रेरणाले गर्दा तरकारी खेती भएको छ । भिरमौरी शिकारका लागि सहयोग कार्यक्रमबाट पदमार्ग र डोरी अड्याउने फलामे हुक निर्माणबाट भिरमौरी शिकार गर्न सहज हुनुका साथै जोखिम मुक्त भएको छ । 	
समुदायमा आधारित चोरीशिकार नियन्त्रण इकाई परिचालन	मर्स्याङ्दी गा.पा. मा रहेका ५ वटा सामुदायिक वनहरुमा ५ वटा समुदायमा आधारित चोरीशिकार नियन्त्रण इकाईहरु गठन भई परिचालित ।	वन र वन्यजन्तुको चोरीशिकार तथा अवैध ओसारपसारलाई निरुत्साहित गर्ने, समुदायमा सचेतना फैलाउने, कानुन नियमन निकायलाई सहयोग गर्ने, मानव वन्यजन्तु द्वन्द्व न्यूनीकरण तथा वन डढेलो नियन्त्रणमा सहजीकरण गर्ने जस्ता कार्यमा प्रभावकारी भूमिका निर्वाह गर्दै आएका ।	प्राकृतिक स्रोतहरुको दिगो संरक्षण र व्यवस्थापनमा सहयोग ।
समुदायमा आधारित जलवायु परिवर्तन अनुकूलन	<ul style="list-style-type: none"> १० वटा समुदाय स्तरिय अनुकूलन कार्ययोजना (कापा) तयारी । 	समुदायमा आधारित जलवायु परिवर्तन अनुकूलन योजना (कापा) कार्यान्वयन मार्फत समुदाय स्तरका समस्या	<ul style="list-style-type: none"> बाढीपहिरो रोकथामका लागी लगाईएको तटबन्धबाट जमिन

<p>योजना कार्यान्वयन (महादेवस्थान, मिलनडाडा, भिरकुना, देवीस्थान, सप्तकन्या, सृजना, हिमाली, मनास्लु, चिसापानी र रक्तकाली सा.व)</p>	<ul style="list-style-type: none"> १०३२ घरधुरीहरु लाभान्वित । 	<p>प्राथमिकरण, योजना निर्माण र जलवायु परिवर्तन अनुकूलन, जीविकोपार्जन सुधार तथा विपद् व्यवस्थापन सम्बन्धि क्रियाकलापहरु संचालन गर्न सहयोग पुगेको ।</p>	<p>कटान रोकी थेग्रीकरण उत्पादनमा कमी ।</p> <ul style="list-style-type: none"> वनजंगलको हैसियतमा सुधार । माटोको क्षयीकरणमा कमी ।
<p>स्थानीय जलवायु परिवर्तन अनुकूलन योजना तयारी र कार्यान्वयन</p>	<ul style="list-style-type: none"> ४ वटा स्थानीय जलवायु परिवर्तन अनुकूलन कार्ययोजना (लापा) तयारी । 	<p>स्थानीय जलवायु परिवर्तन अनुकूलन कार्ययोजना तयार गर्नले साविक घेरु, खुदी, सिमपानी, ताघृङ्ग गाविस अन्तर्गत विभिन्न जलवायुजन्य प्रकोपहरु र उक्त प्रकोपका कारण उच्च जोखिममा परेका वडाहरुको पहिचान गरी विभिन्न विषयगत क्षेत्रका योजना पहिचान गरी कार्यान्वयन गर्न सहयोग पुगेको छ ।</p>	<p>आम्दानीका स्रोतहरुमा वृद्धि ।</p> <ul style="list-style-type: none"> संकटासन्नता कम भएको अनुकूलन तथा उत्थानशीलता बृद्धि भएको । विपन्न तथा अति विपन्न वर्ग प्रति स्थानीय सरकारको अनुदानको क्रम बढेको ।
<p>थेग्रीकरण नियन्त्रण</p>	<ul style="list-style-type: none"> मङ्गु खिउरी सिचाई कुलो मर्मत, बोहोरावेशी सिचाई कुलो मर्मत, ताप्रो खोला नदी किनार संरक्षण साथै चेक ड्याम निर्माण, रिजी सेरा फाट सिचाई कुलो मर्मत, उक्त कार्यबाट ३४४ घरधुरी लाभान्वित । 	<ul style="list-style-type: none"> कृषकहरु २८९९ रोपनी जग्गामा सिचाई कुलोबाट लाभान्वित, नदी किनार संरक्षण । 	<ul style="list-style-type: none"> थेग्रीकरण नियन्त्रण । वाढी तथा थप जमिन कटान रोकन सफल ।
<p>वातावरणीय सेवाहरुको व्यवस्थापन</p>	<p>वातावरणीय सेवाको व्यवस्थापन कोष सञ्चालन निर्देशिका, २०७६ ।</p>	<p>वातावरणीय सेवा भुक्तनी कार्यक्रम कार्यान्वयनकालागि आवश्यक संस्थागत संरचना, कोष र नीति निर्माणमा सहयोग भएको ।</p>	<p>वातावरणीय सेवाहरु व्यवस्थापनकालागि दिगो स्रोत स्थापनाकालागि सहयोग ।</p>
<p>खुदी-मसुर्याङ्दी खोलाको एकीकृत उप-जलाधार व्यवस्थापन योजना तयारी र कार्यान्वयन</p>	<p>वातावरणीय सेवा भुक्तानीकालागि एकीकृत जलाधार व्यवस्थापन तयारी ।</p>	<p>जलाधार व्यवस्थापन मार्फत बाढी कटान तथा भू-क्षय ग्रस्त क्षेत्र पुर्नउत्थान, तटबन्ध निर्माण कार्य तथा वृक्षारोपण जस्ता कार्यहरुले</p>	<p>माथिल्लो तटीय क्षेत्रमा हुने विकास निर्माणका कार्यहरु गर्दा दिगो तथा वातावरणमैत्री भौतिक संरचना साथै वृक्षारोपणले थेग्रीकरण उत्पादनमा कमी साथै तल्लो तटीय क्षेत्रमा</p>

		थेग्रीकरणमा कम हुन सहयोग भएको ।	चेकड्याम तथा तटबन्धले नदी किनार कटानमा नियन्त्रण भई समग्र थेग्रीकरण नियन्त्रणमा टेवा ।
क्षमता विकास	१३७८ जनालाई विभिन्न तालिम, गोष्ठीमा सहभागी गराइ विभिन्न विषयमा ज्ञान, सिप र आत्मविश्वास विकासमा सहयोग ।	<ul style="list-style-type: none"> सामाजिक परिचालन, जलवायु परिवर्तन अनुकुलन, जिविकोपार्जन सुधार तथा विपद् व्यवस्थापन सम्बन्धि उन्नत कार्यहरु गर्न तथा बानी व्यवहारमा परिवर्तन वार्षिक कार्ययोजनामा जलवायु परिवर्तन, विपद् व्यवस्थापन, जैविक विविधता संरक्षण सम्बन्धी योजना समावेश गरिएको 	<ul style="list-style-type: none"> नेतृत्व विकास, आर्थिक उपार्जनका क्रियाकलाप, भूसंरक्षण, अनुकूलनमा टेवा । जलवायु परिवर्तन तथा विपद् व्यवस्थापन अनुकुलनका उपायहरु अवलम्बन उपल्लो तटीय क्षेत्रका समुदायहरु वृक्षारोपण तथा वन संरक्षणमा क्रियाकलापहरुमा अग्रसर साथै तल्लो तटीय क्षेत्रका समुदायहरुको नदी किनार वृक्षारोपण तथा तटबन्ध, ग्यावियन जाली निर्माणका कार्यहरुले थेग्रीकरण उत्पादन तथा नियन्त्रणमा टेवा ।
सावउस वन समूहको संस्थागत क्षमता विकास	<ul style="list-style-type: none"> प्राकृतिक स्रोत व्यवस्थापन समूहहरुको छनौट - ११ वटा सामुदायिक वन, संस्थागत क्षमता आकलन औजार विकास तथा सहजकर्ताहरुको क्षमता विकास तालिम, सा.व.को क्षमता आकलन तथा सुधार कार्ययोजना निर्माण, सुधार कार्ययोजनामा नियमित छलफल तथा कार्यान्वयन, सा.व.को क्षमता पुनः आकलन, ११ वटा सामुदायिक वनका १२२२ घरधुरी/उपभोक्ता यस 	<ul style="list-style-type: none"> विपन्न परिवारलाई ३५ प्रतिशत रकम छुट्याउन सहज, नियमित बैठक र आम भेला सञ्चालन, सहभागीतामूलक लेखाजोखा तथा मूल्याङ्कन गर्ने अभ्यासको विकास, कार्य समितीहरु समावेशी भएका, <ul style="list-style-type: none"> वार्षिक लेखापरिक्षण तथा आमभेला हुने गरेको, नियमित गोडमेल तथा वृक्षारोपण । 	<ul style="list-style-type: none"> सावउसको विधान तथा वन कार्ययोजनाको कार्यान्वयनमा सहयोग, वनजंगलको हैसियतमा सुधार, <ul style="list-style-type: none"> माटोको क्षयीकरण तथा बाढीपहिरो न्यूनीकरण ।

	कार्यक्रमबाट लाभान्वित ।		
सामुदायिक सिकाई तथा कार्य केन्द्र	<ul style="list-style-type: none"> पहिलो चरणमा गठन भएका ८ वटा सिकाई केन्द्रमध्ये सामाजिक विश्लेषण तथा सामुदायिक छलफलको आधारमा भिरकुना सिकाई केन्द्रलाई छनौट गरि Post CLAC को रूपमा परिचालन पुरुष तथा निर्णयकर्तालाई समावेश गरी महिलाको नेतृत्व र क्षमता विकास सम्बन्धी तालिमहरु संचालन । 	महिलालाई (५७ दलित) सशक्तिकरण गर्न, संगठित गर्न, नेतृत्व विकास गर्न मद्दत पुगेको छ । साथै यस्ता सिकाई केन्द्रबाट विद्यमान सामाजिक सवालहरु जस्तै जातिय छुवाछुत न्यूनीकरण अभियान, प्रजनन स्वास्थ्य, महिला हिंसा आदि सवाल सम्बोधनका लागि अभियान तथा कार्यक्रम सञ्चालन ।	<ul style="list-style-type: none"> महिला नेतृत्व बढेको सामाजिक कुरुती, विभेदपूर्ण चालचलनमा कमी, सामाजिक विकास निर्माणमा महिलाको सहभागीता बढेको ।
सामुदायिक वनहरुमा लैङ्गिक समानता तथा सामाजिक समावेशीकरण नीति	महादेवस्थान सा.व. र मिलनडाडा सा.व. मस्याङ्दी गा.पा ६ मा लैङ्गिक समानता तथा सामाजिक समावेशीकरण निति तर्जुमा ।	प्रभावकारी नेतृत्व र समावेशी निर्णय प्रकृत्यामा सहयोग पुगेको छ ।	

सिकाई

हरियो वन कार्यक्रमले मस्याङ्दी गाउँपालिकामा सञ्चालन गरेका क्रियाकलापहरुको विस्तृत योजना, कार्यक्षेत्र, कार्यशैली आदिका बारेमा सरोकारवालाहरुलाई पारदर्शी ढंगले जानकारी दिई कृयाकलापहरुको सञ्चालन गरेकाले स्थानीय सरकार तथा बासिन्दाहरुको निकै प्रभावकारी सहयोग प्राप्त भएको छ । आगामी दिनहरुमा पनि यस प्रकृतिका कार्यक्रमहरु सञ्चालन गर्दा स्थानीय सरकार तथा बासिन्दाहरुलाई कार्यक्रमका हरेक चरणहरुमा संलग्न गराएर मात्रै अघि बढ्नु एकदमै महत्वपूर्ण पाटो देखिएको छ । यस्ता कार्यक्रम र क्रियाकलापको खाका तयार गर्दा स्थानीय स्तरमै उपलब्ध श्रोत र साधनहरुको प्रयोग तथा सुधारमा जोड दिनु पर्ने देखिन्छ । अगाडी सञ्चालनमा ल्याएका कार्यक्रम तथा परियोजनाहरुले सरोकारवालाहरु वा लाभान्वित समूहलाई पारेका प्रभावहरुका बारेमा समीक्षात्मक विश्लेषण गर्नु महत्वपूर्ण हुन्छ । कार्यक्रम कार्यान्वयन गर्दा उपभोक्ताहरु बिच संयुक्त सहभागितात्मक छलफल गर्ने परिपाटीले सुधार गर्नुपर्ने कुराको पहिचान, सुधार योजना, कार्यान्वयन तथा उपलब्धि प्राप्त गर्न सहज हुने देखिएको छ । वाह्य श्रोतबाट प्राप्त हुने प्राविधिक तथा आर्थिक सहयोगका साथसाथै स्थानीय समुदायहरुले एक समुदायमा भएका राम्रा अभ्यास र सिकाईहरु अर्को समुदायलाई सिकाउने र सिक्ने गर्दा संलग्न सबै पक्षलाई फाइदा पुग्ने गर्दछ । बिकास निर्माणका कार्यक्रमहरु तय गर्दा दोहोरोपना हटाई सकेसम्म लक्षित वर्गहरुमा ती कृयाकलापहरुले दिगो असर पार्ने गरी कृयाकलापहरु तय गरिनु पर्दछ । जलवायु परिवर्तनका असरहरुलाई सामना गर्न समुदाय र सामुदायिक संगठनहरु (जस्तै सावउस, सामुदायिक सिकाई तथा कार्य केन्द्र, कृषि समूह, सहकारी समूह, समुदाय स्तरका सघं संस्थाहरु) को परिचालन उपयुक्त माध्यम हो । यसका लागि उनीहरुमा पर्याप्त ज्ञान, सिप तथा क्षमता विकास तथा अभिवृद्धि हुन आवश्यक छ । जलवायु परिवर्तनको असर

मानव समुदायको तुलनामा वन तथा जैविक विविधतामा ढिलो देखिएता पनि अन्ततोगत्वा मानव समुदायमा यसको प्रभाव उल्लेख्य मात्रामा पर्दछ । हरियो वन कार्यक्रमद्वारा सञ्चालित लैङ्गिक समानता र सामाजिक समावेशीकरण कार्यक्रमले महिला सशक्तीकरणमा उल्लेख्य योगदान पुऱ्याएको छ । तर सामाजिक समावेशीकरण र लैङ्गिक हिंसा रोक्न अझै प्रभावकारी कार्यक्रमहरू लागु गर्न आवश्यक छ । स्रोत पर्याप्त भएका समूहहरूले सुशासन सुदृढीकरण र प्राकृतिक स्रोतबाट हुने लाभको न्यायोचित बाँडफाँडमा ध्यान पुऱ्याउन आवश्यक छ ।

यसैगरी वातावरणीय सेवाको भुक्तानी कार्यक्रम अर्न्तगत तय गरिएको थेग्रीकरण नियन्त्रण नमुना क्षेत्र, जिविकोपार्जन सुधार कार्यक्रम, उपल्लो र तल्लो तटिय क्षेत्रमा रहेका स्थानीय सरकार, जलविद्युत आयोजना प्रवर्द्धक, नीजि क्षेत्र, जलाधार क्षेत्रका बासिन्दा र अन्य सरोकारवालहरूलाई क्षमता विकास तथा सशक्तीकरण गोष्ठी र खुदी-मस्यार्डदी उपजलाधारको एकिकृत व्यवस्थापन योजनाको कार्यान्वयनबाट सम्बन्ध विस्तार र कोष अभिवृद्धीका लागी प्रयास, प्रक्रिया र संयन्त्रहरू स्थापित भएका छन् । उपल्लो तटीय क्षेत्रमा विकास निर्माणका कार्यहरू गर्दा दिगो तथा वातावरणमैत्री भौतिक संरचना साथै वृक्षारोपण र तल्लो तटीय क्षेत्रमा थेग्रीकरण कम गर्न स्थानिय सरकार तथा अन्य संघसंस्थाहरूको सहकार्यले कार्यक्रमको प्रभावकारीतामा तथा दिगोपनामा योगदान पुऱ्याएको छ । सामुदायिक र भौतिक विकासका गतिविधिहरूले स्थानीय समुदायको आय आर्जनमा सहयोग गरी सम्वृद्धि तर्फ उन्मुख गराउने अपेक्षाका साथ मस्यार्डदी गाँउपालिकाले वातावरणीय सेवाको भुक्तानी कार्यक्रम संचालन निर्देशिका जारी गरेकोछ ।

- परियोजनाका हरेक चरणहरूमा स्थानीय सरकारको नेतृत्व तथा स्थानीय समुदायको अपनत्व गराएर मात्रै कार्यक्रम सञ्चालन गर्नु आवश्यक छ ।
- बजारमुखी जीविकोपार्जन सुधारका कार्यक्रमहरूलाई स्थानीय स्तरको योजना तर्जुमा प्रक्रियाको मूलधारमा ल्याई यी उद्यमहरूको प्रवर्धन गर्नका लागि निश्चित बजेट विनियोजन गरेमा आगामी दिनहरूमा यहाँका बासिन्दाहरूको जीवनस्तर उकास्न सकिन्छ ।
- हरियो वन कार्यक्रमद्वारा सञ्चालित लैङ्गिक समानता र सामाजिक समावेशीकरण कार्यक्रमले महिला सशक्तीकरणमा उल्लेख्य योगदान पुऱ्याएको छ । तर सामाजिक समावेशीकरण र लैङ्गिक हिंसा रोक्न अझै प्रभावकारी कार्यक्रमहरू लागु गर्न आवश्यक छ । (नेतृत्व विकास, पुरुष तथा निर्णायक वर्गको संलग्नता, जोडी तालिम आदि)
- १६ हप्तासम्म विविध गतिविधिका साथ सञ्चालन गरिने सामुदायिक सिकाई तथा कार्य केन्द्रको अभ्यासमा निरन्तरताको साथै सहभागी, सहजकर्ता र स्थानीय सरकारको उचित तालमेल र सहकार्य हुन सकेको खण्डमा महिलाहरूलाई संगठित गर्न र स्थानीय स्तरका सामाजिक सवालहरू विषेशगरी विभिन्न प्रकारका लैगिक हिंसाका सवालहरू सम्वोधनमा प्रभावकारी रहेको पाइएको छ ।
- गरिव, संकटासन्न, विपन्न, महिला र वहिष्करणमा परेका समूहहरूको विभिन्न क्षमता विकास कार्यक्रम तथा विभिन्न जानकारी र सूचनामा पहुँच र सहभागिता बढाउँदा उनीहरूको आत्मविश्वास र नेतृत्व क्षमता विकास हुने जसबाट प्राकृतिक स्रोतमाथिको लाभ र फाईदाको न्यायोचित वितरणमा सघाऊ पुग्ने ।
- वतावरणीय सेवा भुक्तानीकालागि समुदाय र सामुदायिक संगठनहरू (जस्तै: मस्यार्डदी वातावरणीय सेवा व्यवस्थापन सञ्जाल, जिल्ला प्राविधिक व्यवस्थापन समिति, मस्यार्डदी जलाधार क्षेत्र जलविद्युत प्रवर्द्धक संजाल, मस्यार्डदी गाउँपालिका स्तरीय वातावरणीय सेवा व्यवस्थापन सञ्जाल, सामुदायिक वन उपभोक्ता समूहहरू, समुदायमा आधारित चोरी सिकारी नियन्त्रण समिति आदि) को परिचालन उपयुक्त माध्यम हो । यसका लागि उनीहरूमा पर्याप्त ज्ञान, सिप तथा क्षमता विकास तथा अभिवृद्धि हुन आवश्यक छ ।
- वतावरणीय सेवाहरूको व्यवस्थापन, सह-लगानी बढाउन र समस्याहरूको एकीकृत समाधान गर्न उक्त क्षेत्रमा रहेका उपल्लो, मध्य र तल्लो तटिय समुदाय, स्थानीय सरकार, समुदायमा आधारित संस्थाहरू तथा अन्य गैर सरकारी संस्थाहरू विच बहु-सरोकारवाला छलफल प्रभावकारी देखिएको छ ।
- यस प्रणालीलाई संस्थागत गर्नका लागि कार्यक्रम सम्बन्धि नीति, ऐन, नियमावली तथा निर्देशिकाहरू बनाउनु जरुरी हुन्छ ।

कार्यक्रमको दिगोपना

हरियो वन कार्यक्रमले सञ्चालन गरेका कृयाकलापहरु स्थानीय स्तरमै माग भई आएका तथा टड्कारो रूपमा सामाजिक तथा पर्यावरणीय विकासमा बाधा पुऱ्याउने समस्या समाधान सम्बन्धि कार्यक्रमहरु भएकाले आगामी दिनहरुमा पनि यी कार्यक्रमहरुले निरन्तरता पाउन एकदमै जरुरी भएको महसुस भएको छ। आवधिक योजनाहरुमा लक्षित सामाजिक वृद्धि हासिल गर्न स्रोत तथा साधनमा समान पहुँच, रोजगारीका अवसरहरुको सिर्जना, पर्यावरण संरक्षण, सुशासनको अभिवृद्धिजस्ता संरचनागत आवश्यकताहरुलाई यी कार्यक्रमहरुको निरन्तरताले उचित रूपमा सम्बोधन गर्ने भएकाले गाउँपालिकाले हरियो वन कार्यक्रमद्वारा सञ्चालन गरिएका कृयाकलापहरुलाई थप परिष्कृत गर्दै अघि बढाउन जरुरी हुन्छ। यसका लागि मर्स्याङ्दी गाउँपालिकाले स्थानीय स्रोतसाधन, सीप, ज्ञान र दक्षताको दिगो सदुपयोग हुने गरी यी कार्यक्रमहरुलाई आफ्नो वार्षिक कार्ययोजनामा समावेश गराई अघि बढाउनु पर्छ, जसले गर्दा विकासको मूलधारमा ल्याउन बाँकी रहेका जाति, वर्ग, लिंग, क्षेत्र तथा अल्पसंख्यक, सीमान्तकृत, बञ्चित आदि सबै समुदायको सामाजिक अवसरको पहुँच विस्तारमा सहयोग पुऱ्याउने छन्। जीवनस्तरमा हुने गुणात्मक सुधारले मात्र स्थानीय बासिन्दालाई प्रत्यक्ष परिवर्तनको अनुभूति दिलाउने र अन्ततोगत्वा पर्यावरण संरक्षण र जीवन स्तर सुधार गर्ने हुनाले हरियो वन कार्यक्रम मार्फत हाल सञ्चालन भइरहेका कार्यक्रमहरुलाई निरन्तरता दिनु जरुरी हुन्छ।

खुदी मर्स्याङ्दी उपजलाधार एकिकृत व्यवस्थापन कार्ययोजनाको कार्यान्वयनका लागि आर्थिक तथा प्राविधिक सहयोग स्थानीय तह, प्रदेश तथा संघीय सरकारका कार्यालयहरु, जलाधार आयोजना तथा अन्य सरोकारवाला निकायहरुबाट जुटाई तोकिएका कार्यक्रम तथा क्रियाकलापहरुलाई अभिन्न अंग मानि योजना तर्जुमा प्रकृत्यामा मुलप्रवाहीकरण गर्नुपर्ने देखिन्छ। मर्स्याङ्दी गाउँपालिकाले तय गरेको वातावरणीय सेवा भुक्तानी निर्देशिकाको उचित कार्यान्वयन गर्नुका साथै उक्त कार्यको अनुसरण गरी अन्य गाउँपालिकाले पनि निर्देशिका जारी गरी कार्यान्वयन गर्न अति आवश्यक छ। यस कार्यक्रमको दिगोपनाका लागि मर्स्याङ्दी वातावरणीय सेवा सञ्जाल र मर्स्याङ्दी जलाधार क्षेत्र जलविधुत् प्रवर्द्धक सञ्जाल बिच भएको सम्झौता पत्र परिमार्जन, वातावरणीय सेवा भुक्तानी कार्यक्रमको अवधारणा र असल अभ्यासहरुलाई निरन्तरता दिनु पर्दछ। साथै मर्स्याङ्दी गाउँपालिकामा अनुभव गरिएका असल अभ्यासहरुलाई आदान प्रदान गरी अन्य पालिकाहरुमा विस्तार गर्न जरुरी देखिन्छ।

कार्यक्रमको दिगोपनाका लागि निम्न विषयहरु जरुरी देखिन्छ:

- वातावरणीय सेवा भुक्तानी कार्यक्रमलाई थप प्रभावकारी बनाउन वातावरणीय सेवाको व्यवस्थापन कोष सञ्चालन निर्देशिका, २०७६ र सो निर्देशिका बमोजिम निर्माण भएको कोषलाई पूर्ण कार्यान्वयन गर्दै जान सकिएमा वातावरण संरक्षणमा महत्वपूर्ण योगदान पुग्ने र हाम्रो गाउँपालिकाको सिकाई अन्य पालिकाहरुको लागि मार्गदर्शन हुन सक्ने देखिन्छ।
- वातावरणीय सेवा भुक्तानी कार्यक्रमबाट प्राप्त उपलब्धी र सिकाईहरुको आवधिक समीक्षा गर्दै गाउँपालिकाको वार्षिक योजनाहरु तथा बजेट मार्फत कार्यान्वयन गर्दै लैजाँदा प्रभावकारी हुने।
- प्राथमिकता प्राप्त कार्यक्रम/क्रियाकलापहरु अन्तर्गत संरचनाहरु निर्माण गर्नुपर्दा वातावरणमैत्री बनाउने साथै ती संरचनाहरुको मर्मत सम्भार तथा दैनिक रेखदेखकालागि स्थानीय उपभोक्ताहरुले संस्थागत संरचना र कार्यविधि बनाई मर्मत सम्भार कोष स्थापना/सञ्चालन गर्दा राम्रो हुने।
- वातावरणीय सेवाहरु व्यवस्थापनमा सह-लगानी बढाउन र समस्याहरुको समाधान गर्न उक्त क्षेत्रमा रहेका उपल्लो, मध्य र तल्लो तटिय समुदाय, स्थानीय सरकार, समुदायमा आधारित संस्थाहरु तथा अन्य गैर सरकारी संस्थाहरुको संलग्नता कायम हुने गरी बहु-सरोकारवाला निकायहरु बीच छलफललाई निरन्तरता दिईदा स्रोतहरुको दोहोरोपना हटाउन र जलाधार व्यवस्थापन सम्बन्धी सिकाईहरु आपसमा आदान प्रदान गर्न सहज हुने।
- सामाजिक समावेशीकरण र लैङ्गिकहिंसा रोक्न अझै प्रभावकारी कार्यक्रमहरु लागु गर्दा प्रभावकारी हुने। जस्तै: नेतृत्व बिकास, पुरुष तथा निर्णायक वर्गको संलग्नता, जोडी तालिम आदि।

- स्रोत पर्याप्त भएका समूहहरूले सुशासन सुदृढीकरण र प्राकृतिक स्रोतबाट हुने लाभको न्यायोचित बाँडफाँडमा ध्यान दिन सकिएमा सामुदायिक विकास र संरक्षणमा टेवा पुऱ्याउन मद्दत ।
- गाउँपालिकाले वातावरणीय सेवा भुक्तानी कार्यक्रम संचालन गर्न मस्युआइडी वातावरणीय सेवा व्यवस्थापन संजाललाई नियमित परिचालन गर्दा कामको प्रभावकारीता बढ्ने ।
- चिया तथा अलौची उद्यमलाई व्यवसायीक योजना बमोजिम आवश्यक आर्थिक, प्राविधिक र नीतिगत सहयोगका साथै अनुगमन गरी सल्लाह सुझाव दिने । साथै बजारीकरणका लागि नीजि क्षेत्र र अन्य सरोकारवालाहरूसँग समन्वय गर्ने ।

यसका साथै हरियो वन कार्यक्रमको समयावधी समाप्त हुनु अघि हाल सञ्चालनमा रहेका क्रियाकलापहरु र आशातीत उपलब्धिहरु हासिल हुने गरी सम्पन्न गरिनेछ । सफल देखिएका क्रियाकलापहरुलाई विस्तार गर्नका लागि आवश्यक प्राविधिक सहयोग निरन्तर प्रदान गरिनेछ । ती क्रियाकलापहरुलाई राष्ट्रिय योजना तथा अन्य आयोजनाहरु साथै सरोकारवालाहरु र हरियो वन कार्यक्रमका साभेदार संस्थाहरूसँग सहकार्य तथा साभेदारीका लागि प्रयासहरु गरिनेछ । साथै, बाँकी समयावधीमा यी कार्यक्रमहरु कार्यान्वयनका दौरान प्राप्त सिकाई तथा उपलब्धिहरुको अभिलेखिकरण पनि गरिनेछ ।

हरियो वन कार्यक्रम



डिस्क्लेमर: यो सामाग्री अमेरिकी अन्तर्राष्ट्रिय विकास नियोग (युएसएआइडी) माफत अमेरिकी जनताहरुको सहयोगका कारण सम्भव भएको हो । यस सामाग्री भित्रका विषयवस्तु र सामाग्री केएर नेपालका एकल जिम्मेवारी हुन् र तिनले युएसएआइडी वा अमेरिकी सरकारको विचारको प्रतिविम्बित गर्छन् भन्ने जरुरी छैन ।