

म्याग्दे गाउँपालिकामा हरियो वन कार्यक्रम

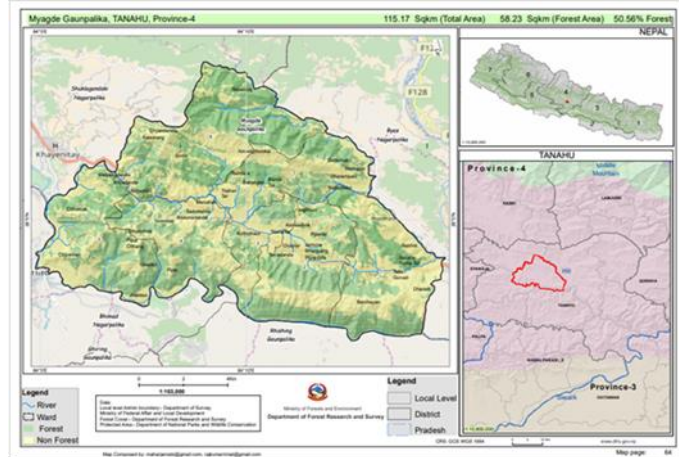
म्याग्दे गाउँपालिकाको परिचय

तनहुँ जिल्लाको साविकका छाङ्ग, जामुने र मनपाङ्ग गाविसलाई समायोजन गरी म्याग्दे गाउँपालिका गठन भएको हो । जामुनेको दभुङ्गबाट शुरु भएर छाङ्ग र मनपाङ्ग दुई गाविसको सीमारेखा हुँदै शुक्लागण्डकी नगरपालिकाको दोभान पुगेपछि सेती नदीमा समाहित भएको एउटा प्रख्यात खोलाको नाम हो म्याग्दे । छाङ्ग, मनपाङ्ग र जामुने तीनै वटा गाविसको एउटा उर्वर भूमि वा फाँटको नाम हो म्याग्दे, यसैकारण यस गाउँपालिकाको नाम “म्याग्दे” गाउँपालिका राखिएको हो भन्ने अनुमान लगाउन सकिन्छ ।

म्याग्दे गाउँपालिकाको आ.व. ०७६।७७ को गाउँ सभाबाट नीति योजना तथा कार्यक्रम र बजेटले आफ्नो क्षेत्र भित्र सडक, शिक्षा, कृषि, भेटनरी, पर्यापर्यटन, तथा सीपमुलक तालिमहरुमा विशेष जोड दिएको छ । गाउँपालिकाले एकिकृत विकास योजना बनाई वातावरणमैत्री भौतिक पूर्वाधार निर्माण, मानव संसाधन व्यवस्थापन, विपद् पूर्वतयारी जस्ता विषयहरुमा कार्यक्रमहरु लागु गरिरहेको छ । आमजनताको प्रत्यक्ष सहभागिताबाट योजना बनाई कार्यक्रमहरु लागु भएकाले सो कार्यक्रमहरुमा स्थानीय बासिन्दाहरुको अपनत्व रहेको छ । हरियो वन कार्यक्रमले तिनै कार्ययोजनाहरुको सफल कार्यान्वयनका लागि आर्थिक तथा प्राविधिक सहयोग प्रदान गरिरहेको छ ।

म्याग्दे गाउँपालिकामा हरियो वन कार्यक्रमको भूमिका

अमेरिकी विकास नियोग (युएसएआइडी) को सहयोगमा सञ्चालित हरियो वन कार्यक्रमको उद्देश्य नेपाली समुदाय र जैविक विविधतालाई लाभ पुऱ्याउनु हो । हरियो वन कार्यक्रम डब्लुडब्लुएफ नेपाल, केयर नेपाल, सामुदायिक वन उपभोक्ता महासंघ र राष्ट्रिय प्रकृति संरक्षण कोषसहित चार वटा संस्थाले संयुक्त रूपमा कार्यान्वयन गरिरहेका छन् । कार्यक्रमको पहिलो चरण सन् २०११ मा सुरु भएर सन् २०१६ मा अन्त्य भएको थियो । पहिलो चरणका उल्लेखनीय उपलब्धि र सिकाईहरुलाई अवलम्बन गर्दै कार्यक्रमको दोस्रो चरण सन् २०१६ देखि नै सुरु भई ५ वर्षसम्मका लागि सञ्चालन भइरहेको छ । यस कार्यक्रमले चितवन अन्नपूर्ण भू-परिधि र तराई भू-परिधिमा काम गर्छ । यसका दुई कार्यक्षेत्र जैविक विविधता संरक्षण र जलवायु परिवर्तन अनुकूलन रहेका छन् । यी दुई कार्यक्षेत्रभित्र बजारमा आधारित जीविकोपार्जन, सुशासन र लैंगिक समानता तथा सामाजिक समावेशीकरणका कार्यक्रम पर्दछन् ।



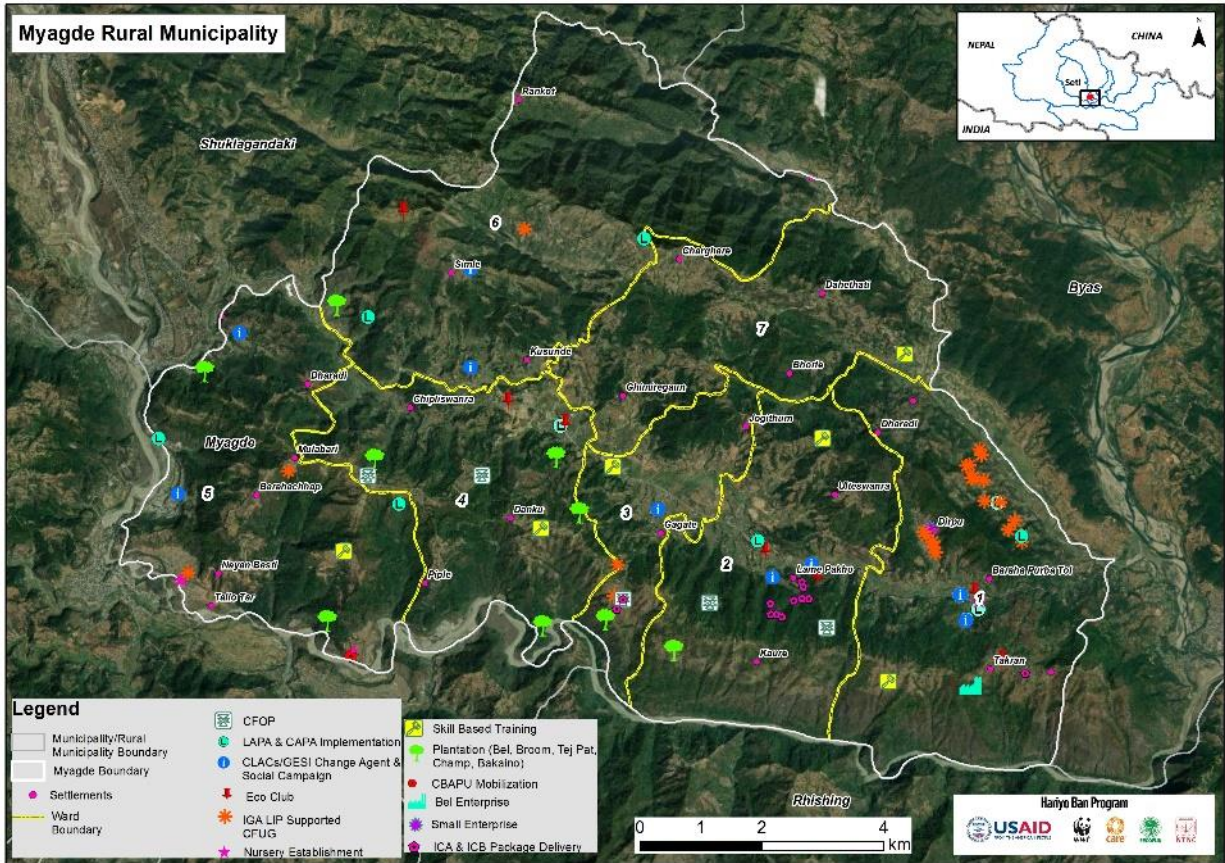
हरियो वन कार्यक्रमले म्याग्दे गाउँपालिकामा आफ्नो पहिलो चरणदेखि नै कार्यक्रमहरु सञ्चालन गर्दै आइरहेको छ । आदिवासी जनजातिहरु, विपन्न वर्ग तथा पिछडिएका समुदायहरुको बसोबास भएको यस गाउँपालिकामा हरियो वन कार्यक्रमले जैविक विविधता संरक्षण तथा जलवायु परिवर्तन सम्बन्धि सवालहरुलाई सम्बोधन गर्नका लागि विभिन्न कृयाकलापहरु सञ्चालन गर्दै आइरहेको छ । वन पैदावारको गैहकानुनी संकलन, अतिक्रमण, मानव-वन्यजन्तु द्वन्द्व न्यूनीकरण, जलवायु परिवर्तन, वन्यजन्तु चोरी-सिकारी, लैङ्गिक असमानता तथा सामाजिक बञ्चितकरण, आदि विषयहरुका समाधान तथा न्यूनीकरणका लागि साथै जीविकोपार्जन सुधार र प्राकृतिक श्रोत व्यवस्थापन समूहहरुमा

सुशासन तथा समावेशीकरणका लागि म्याग्दे गाउँपालिकामा कार्यान्वयन गरिएका विभिन्न कार्यक्रमहरूमध्ये केही मुख्य कार्यक्रमहरू निम्न रहेका छन्:

क्र. सं.	कार्यक्रम	कार्यक्रम सञ्चालन भएका वडा	परिमाण	लाभान्वित घरधुरी
१	सामुदायिक वन कार्ययोजना नविकरण	छाङ्ग, मानपाङ्ग र जामुने भञ्ज्याङ्ग	१४	४२३४
२	स्थानीय श्रोत व्यक्ति परिचालन		११	
३	इको-क्लब गठन र परिचालन	छाङ्ग, मानपाङ्ग र जामुने भञ्ज्याङ्ग	७	६४ विद्यार्थी
४	सामुदायिक सिकाई तथा कार्य केन्द्र सञ्चालन र नियमित परिचालन	छाङ्ग, मानपाङ्ग र जामुने भञ्ज्याङ्ग	७	१९३ सदस्यहरू (९२% महिला)
५	स्थानीय जलवायु परिवर्तन अनुकुलन योजना (समुदाय स्तर-कापा र गाबिस स्तर-लापा)	छाङ्ग, मानपाङ्ग र जामुने भञ्ज्याङ्ग	९ वटा (६ वटा कापा ३ वटा लापा)	६२१ सडकटासन्न घरधुरी (कापा) र ४९४६ सडकटासन्न घरधुरी (लापा)
६	वृक्षारोपण तथा बासस्थान सुधार कार्यक्रम	छाङ्ग, मानपाङ्ग र जामुने भञ्ज्याङ्ग	९२ हेक्टर	
७	क्षमता विकास	छाङ्ग, मानपाङ्ग र जामुने भञ्ज्याङ्ग	४८ वटा तालिम	१९३६ व्यक्तिहरू सहभागी (६७% महिला)
८	नर्सरी स्थापना तथा संचालन		३ वटा	१६४,९०० विरुवा उत्पादन
९	सिपमुलक तालिम	१, ५ र ७	८ जना	सामुदायिक पशुपंक्षी सहायक, ब्यूटिसियन, इलेक्ट्रिसियन, भेटेरिनरी प्राविधिक तालिम
१०	सुशासन, क्षमता आंकलन तथा क्षमता विकास	१, २ र ३	१२ सामुदायिक वन र कबुलियती वन	
११	स्थानीय विपद् तथा जलवायु उत्थानशील योजना तर्जुमा र कार्यान्वयन	सबै	१ वटा स्थानीय विपद् तथा जलवायु उत्थानशील योजना	५४४१ सडकटासन्न घरधुरी (स्थानीय विपद् तथा जलवायु उत्थानशील योजना)
१२	आयआर्जन कार्यक्रम - बेल उद्योग		१ (६ वटा सामुदायिक वन)	९९३ घरधुरी
१३	चोरी-सिकार नियन्त्रण इकाई गठन तथा परिचालन	३ र ५	२	२२ युवाहरू

हरियो वन कार्यक्रम मार्फत सञ्चालन भएका क्रियाकलापहरूका केही प्रमुख उपलब्धिहरू

हरियो वन कार्यक्रम लागू भएदेखि नै गाउँपालिकामा बेल उद्यम व्यवसायीकरण तथा प्रबर्धनमा निकै टेवा पुगेको छ । वनमा खेर गइरहेको स्थानीय श्रोतलाई सदुपयोग गरी आयआर्जन तथा रोजगारी सिर्जनामा मद्दत पुगेको छ भने जैविक विविधता संरक्षणमा पनि टेवा पुगेको छ । मानव-वन्यजन्तु द्वन्द्व न्यूनीकरणका लागि सहयोग पुगेको छ । चोरी-सिकार नियन्त्रण सञ्जाल निर्माण तथा परिचालन मार्फत यस क्षेत्रमा वन्यजन्तु तथा तिनका अङ्गको चोरी-सिकार नियन्त्रणमा ठूलो योगदान पुगेको छ । जलवायु परिवर्तन अनुकूलन अन्तर्गत स्थानीय जलवायु परिवर्तन अनुकूलन योजना निर्माण तथा कार्यान्वयनले स्थानीय स्तरमा उत्पन्न हुनसक्ने विपद्को जोखिम न्यूनीकरण र व्यवस्थापनका लागि स्थानीय स्तरमै विपद् व्यवस्थापन कोष स्थापना भएको छ भने पूर्वतयारीका लागि पनि आवश्यक कदमहरू चालिएका छन् । सामुदायिक वनहरूमा लैङ्गिक समानता तथा सामाजिक समावेशीकरण नीति तर्जुमा तथा कार्यान्वयन भएकाले स्थानीय समूहहरूमा सुशासन तथा समावेशीकरणका विषयहरूले प्राथमिकता पाएका छन् । सिकाई केन्द्रका अभ्यासहरू जलवायु परिवर्तन, प्राकृतिक स्रोत व्यवस्थापन र विपद् व्यवस्थापन जस्ता विषयमा अति सिमान्तकृत समूहहरू जस्तै महिला, दलित र आदिवासी जनजातिहरूको सचेतना अभिवृद्धि गर्न र यस्ता विषयका सिकाईलाई व्यवहारमा लागू गराउन पनि अत्यन्त सहयोगी देखिएका छन् ।



म्याग्दे गाउँपालिकामा यस कार्यक्रमको प्रमुख उपलब्धिहरूलाई निम्न तालिकामा प्रस्तुत गरिएको छ ।

उपलब्धिहरू	तत्कालिक नतिजा	प्रतिफल	प्रभाव
नर्सरी स्थापना र विरुवा उत्पादनमा सहयोग (डिभिजन वन कार्यलय, सामुदायिक नर्सरी)	१,६४,९०० विरुवा उत्पादन (चाँप, तेजपात, बेल, अन्य डालेघाँसका प्रजातीहरू)	वृक्षारोपणको लागि विरुवाको उपलब्धता	

उपलब्धिहरु	तत्कालिक नतिजा	प्रतिफल	प्रभाव
वृक्षारोपण	२,३१,५३० बिरुवा वृक्षारोपण (बेल - १६,८००, अम्रीसो- १,६०,०००, तेजपात-६,०००, चाँप -४१,०३०, डालेघाँस-७,७००)	<ul style="list-style-type: none"> वन क्षेत्र पुर्नस्थापना घाँस, गैरकाष्ठमा वृद्धि हरियाली बढेको 	वनको हैसियतमा सुधार
सुधारीएको चुल्हो	<ul style="list-style-type: none"> २९१ सुधारीएको चुल्हो निर्माण बाट घरधुरी लाभावीत 	<ul style="list-style-type: none"> स्वास्थ्यमा सुधार दाउराको कम खपत 	<ul style="list-style-type: none"> कार्वन उत्सर्जन कम गर्न योगदान
जीविकोपार्जन सुधार कार्यक्रम (बिस्तृत अनुसूची १ मा)	<ul style="list-style-type: none"> २२५ घरधुरी लाभावीत (१३६ विपन्न घरधुरी) रु. ११,२५,५०० घुम्ती कोष परिचालन 	<ul style="list-style-type: none"> रु. २५०० देखि माथि आम्दानी जीवीकापार्जनको उपायहरुको विविधिकरण 	<ul style="list-style-type: none"> बालबालीकाको स्वास्थ्य र शिक्षामा सहयोग
बेल उद्यमको स्थापना र सञ्चालन	<ul style="list-style-type: none"> ९९३ घरधुरी लाभावीत ६ सा.व.उ.स.को संलग्नता र सन्जाल गठन १ बेल जुस उद्यमको स्थापना १६००० बेलको बिरुवा रोपण बेलको स्रोत सर्वेक्षण सञ्चालन कार्यविधि दिगोपना योजना तालीमहरु 	<ul style="list-style-type: none"> रोजगारीको अवसर खेर गएको बेलको सदुपयोग उपभोक्ता समूहमा आम्दानीको स्रोत 	<ul style="list-style-type: none"> वन जोगीएको म्याग्देको पहिचान
तालिम (दिगो वन व्यवस्थापन, रेकर्ड व्यवस्थापन, नेतृत्व विकास तालीम, पुरुष तथा निर्णायक वर्गको भूमिका)	<ul style="list-style-type: none"> १२४७ जना लाभावीत 	<ul style="list-style-type: none"> ज्ञान र सिपको अभीवृद्धि 	<ul style="list-style-type: none"> महिलाहरुको नेतृत्व विकास
मूलप्रवाहीकरण (तालिम, गोष्ठी, बैठक, अध्ययन भ्रमण)	<ul style="list-style-type: none"> २६०६ जना लाभावीत 	<ul style="list-style-type: none"> वार्षिक कार्ययोजनामा जलवायु परिवर्तन, विपद् व्यवस्थापन, जैविक विविधता संरक्षण सम्बन्धी योजना समावेश गरिएको 	
सामुदायिक सिकाइ तथा कार्य केन्द्र	<ul style="list-style-type: none"> ७ वटा सावउसको १९३ जना लाभावीत (१५ जना पुरुष) 		<ul style="list-style-type: none"> महिला नेतृत्व बढेको सामाजिक कुरुती, खराब

उपलब्धिहरु	तत्कालिक नतिजा	प्रतिफल	प्रभाव
			चालचलनमा कमी ● सामाजिक विकास निर्माणमा सहभागीता बढेको
परिवर्तनको संवाहक, स्थानीय श्रोत व्यक्ती, सामाजिक परिचालक	६ महिला र ४ पुरुष गरी जम्मा १० जना विभिन्न विषयमा तालिम प्राप्त गरी स्रोत व्यक्तिको रूपमा तयार भएका छन् ।	● तालीम प्राप्त जनशक्ती ● सामाजिक परिचालन ● रोजगारीको अवसर	● सामाजिक परिचालनमा सहयोग
सावउस र कबुलियती वन समूहको संस्थागत क्षमता विकास	<ul style="list-style-type: none"> ● सहभागीतामूलक सुशासन आँकलन -३४ ● सहभागीतामूलक सम्पन्नता स्तरीकरण -३७ ● सार्वजनिक सुनुवाई तथा लेखापरिक्षण-३७ ● संस्थागत क्षमता आँकलन-१२, संस्थागत क्षमता विकास-१२, संस्थागत क्षमता पूर्णआँकलन-१२ ● १४०९ लाभांशित घरधुरी (७४० महिला) 	<ul style="list-style-type: none"> ● विपन्न परिवारलाई ३५ प्रतीशत रकम छुट्याउन सहज ● नियमित बैठक र, आम भेला सञ्चालन ● सहभागीतामूलक लेखाजोखा तथा मूल्याङ्कन गर्ने अभ्यासको विकास ● कार्य समितीहरु समावेशी भएका 	<ul style="list-style-type: none"> ● सावउसको विधान तथा वन कार्ययोजनाको कार्यान्वयनमा सहयोग ● सावउस मार्गदर्शन २०७१ कार्यान्वयनमा सहयोग
अनुकूलन योजना तयारी तथा कार्यान्वयन समुदायमा आधारीत जलवायु परिवर्तन अनुकूलन योजना - ६ (पोसेली, सिद्धवतासन, महिला मखुवा, तीनशाले, बच्चरेडाँडा, बनसखण्डी)	<ul style="list-style-type: none"> ● खडेरी, बाढी, पहिरो र असिना जस्ता जलवायु जन्य विपद जोखिमबाट अनुकूलित हुन सहभागीतामूलक रूपमा योजना तयारी तथा कार्यान्वयन ● सहभागीतामूलक संकटासन्नता र विपद जोखिमहरुको लेखाजोखाको पहिचान, प्राथमीकीकरण ● जनचेतना ● वृक्षरोपण ● आयमूलक कार्यक्रमहरु ● मुहान संरक्षण ● पोखरी मर्मत ● सिँचाई कूलो मर्मत ● थोपा सिँचाई र टनेलखेती प्रविधीको अभ्यास ● खेर गएको पानी संकलन 	<ul style="list-style-type: none"> ● जलवायु परिवर्तनको बारेमा सचेतना बढेको ● संकटासन्न बडा र समुदायको पहिचान भई कार्यक्रम कार्यान्वयनमा सहज र सहयोग ● महिलाहरुको समयको वचत 	<ul style="list-style-type: none"> ● संकटासन्नता कम भएको । ● अनुकूलन तथा उत्थानशीलता बृद्धि भएको ।
स्थानीय जलवायु परिवर्तन अनुकूलन योजना-३ (साविक जामुने, छाड, मानपाड)			
स्थानीय विपद तथा जलवायु उत्थानशील योजना -१ (म्याग्दे)			

उपलब्धिहरू	तत्कालिक नतिजा	प्रतिफल	प्रभाव
	<ul style="list-style-type: none"> ● जलवायु तथा महिला मैत्री र समयको वचत गर्ने औजार र प्रविधीहरूको अभ्यास 		
जलवायु परिवर्तन अनुकूलन तथा विपद् व्यवस्थापन न्युनीकरण सिकाई केन्द्र	<ul style="list-style-type: none"> ● तालिम ● सञ्चालन कार्यविधि निर्माण तथा अनुमोदन ● सिकाई केन्द्र स्थापना 	<ul style="list-style-type: none"> ● विद्यालय र समुदायबाट आउने आगन्तुकहरूको जलवायु परिवर्तन अनुकूलन र विपद् व्यवस्थापन सम्बन्धी ज्ञान बढेको ● संघिय सरकारले तयार पारेको नितीलाई नमूनाको रूपमा कार्यान्वयन गर्न सहयोग पुगेको 	

सिकाई

हरियो वन कार्यक्रमले म्याग्दे गाउँपालिकामा सञ्चालन गरेका क्रियाकलापहरूको विस्तृत योजना, कार्यक्षेत्र, कार्यशैली आदिका बारेमा सरोकारवालाहरूलाई पारदर्शी ढंगले जानकारी दिई कृयाकलापहरूको सञ्चालन गरेकाले स्थानीय सरकार तथा बासिन्दाहरूको निकै प्रभावकारी सहयोग प्राप्त भएको छ। आगामी दिनहरूमा यस प्रकृतिका कार्यक्रमहरू सञ्चालन गर्दा पनि स्थानीय सरकार तथा बासिन्दाहरूलाई कार्यक्रमका हरेक चरणहरूमा संलग्न गराएर मात्रै अधि बढ्नु एकदमै महत्वपूर्ण पाटो देखिएको छ। यस्ता कार्यक्रम र क्रियाकलापको खाका तयार गर्दा स्थानीय स्तरमै उपलब्ध श्रोत र साधनहरूको प्रयोग तथा सुधारमा जोड दिनु पर्ने देखिन्छ। अगाडी सञ्चालनमा ल्याएका कार्यक्रम तथा परियोजनाहरूले सरोकारवालाहरू वा लाभान्वित समूहलाई पारेका प्रभावहरूका बारेमा समीक्षात्मक विश्लेषण गर्नु महत्वपूर्ण हुन्छ। कार्यक्रम कार्यान्वयन गर्दा उपभोक्ताहरू बिच संयुक्त सहभागितात्मक छलफल गर्ने परिपाटीले सुधार गर्नुपर्ने कुराको पहिचान, सुधार योजना, कार्यान्वयन तथा उपलब्धि प्राप्त गर्न सहज हुने देखिएको छ। वास्तव्य श्रोतबाट प्राप्त हुने प्राविधिक तथा आर्थिक सहयोगका साथसाथै स्थानीय समुदायहरूले एक समुदायमा भएका राम्रा अभ्यास र सिकाईहरू अर्को समुदायलाई सिकाउने र सिक्ने गर्दा संलग्न सबै पक्षलाई फाइदा पुग्ने गर्दछ। बिकास निर्माणका कार्यक्रमहरू तय गर्दा दोहोरोपना हटाई सकेसम्म लक्षित वर्गहरूमा ती कृयाकलापहरूले दिगो असर पार्ने गरी कृयाकलापहरू तय गरिनु पर्दछ। विभिन्न स-साना कृयाकलापहरूमा थोरै-थोरै बजेट विनियोजन गरिनु भन्दा पनि बेल जुस उद्यममाभै धेरै लक्षित वर्गलाई फाइदा पुग्ने गरी कुनै एक कृयाकलापका लागि समस्तिगत रूपमा बजेट विनियोजन गरिनु उद्यमको व्यवसायीकरणका लागि तथा समुदायका लागि प्रभावकारी हुन सक्छ।

समुदायमा कार्यक्रमको दिगोपना

हरियो वन कार्यक्रमले सञ्चालन गरेका कृयाकलापहरू स्थानीय स्तरमै माग भई आएका तथा टड्कारो रूपमा सामाजिक तथा पर्यावरणीय बिकासमा बाधा पुऱ्याउने समस्याका समाधानका कार्यक्रमहरू भएकाले आगामी दिनहरूमा पनि यी कार्यक्रमहरूले निरन्तरता पाउन एकदमै जरुरी भएको महसुस भएको छ। आवधिक योजनाहरूमा लक्षित सामाजिक वृद्धि हासिल गर्न स्रोत तथा साधनमा समान पहुँच, रोजगारीका अवसरहरूको सिर्जना, पर्यावरण संरक्षण, सुशासनको अभिवृद्धिजस्ता संरचनागत आवश्यकताहरूलाई यी कार्यक्रमहरूको निरन्तरताले उचित रूपमा सम्बोधन गर्ने भएकाले गाउँपालिकाले हरियो वन कार्यक्रमद्वारा सञ्चालन गरिएका कृयाकलापहरूलाई थप परिष्कृत गर्दै अधि बढाउन जरुरी

हुन्छ । यसका लागि म्याग्दे गाउँपालिकाले स्थानीय स्रोतसाधन, सीप, ज्ञान र दक्षताको दिगो सदुपयोग हुने गरी यी कार्यक्रमहरूलाई आफ्नो वार्षिक कार्ययोजनामा समावेश गराई अघि बढाउनु पर्छ, जसले गर्दा विकासको मूलधारमा ल्याउन बाँकी रहेका जाति, वर्ग, लिंग, क्षेत्र तथा अल्पसंख्यक, सीमान्तकृत, बञ्चित आदि सबै समुदायको सामाजिक अवसरको पहुँच विस्तारमा सहयोग पुऱ्याउने छन् । जीवनस्तरमा हुने गुणात्मक सुधारले मात्र स्थानीय बासिन्दालाई प्रत्यक्ष परिवर्तनको अनुभूति दिलाउने र अन्ततोगत्वा पर्यावरण संरक्षण र जीवन स्तर सुधार गर्ने हुनाले हरियो वन कार्यक्रम मार्फत हाल सञ्चालन भइरहेका कार्यक्रमहरूलाई निरन्तरता दिनु जरुरी हुन्छ ।

हरियो वन कार्यक्रमको समयावधी समाप्त हुनु अघि हाल सञ्चालनमा रहेका मुख्य क्रियाकलापहरूबाट आशातीत उपलब्धिहरू हासिल हुने गरी सम्पन्न गरिनेछ । सफल देखिएका क्रियाकलापहरूलाई विस्तार गर्नका लागि आवश्यक प्राविधिक सहयोग निरन्तर प्रदान गरिनेछ । ती क्रियाकलापहरूलाई राष्ट्रिय योजना तथा अन्य प्रादेशिक आयोजनाहरूसँगै सरोकारवालाहरूसँगै सहकार्य तथा साभेदारीका लागि प्रयासहरू गरिनेछ । साथै बाँकी समयावधीमा यी कार्यक्रमहरू कार्यान्वयनका दौरान प्राप्त सिकाई तथा उपलब्धिहरूको अभिलेखिकरण पनि गरिनेछ ।

बेल जस्ता सफल मभौला उद्यमका नविनतम अभ्यासहरूको अनुकरण गरी स्थानीय सरकार र स्थानीय समुदायले वढोत्तरी गर्नुपर्ने हुन्छ । समुदायमा आधारित चोरी शिकार नियन्त्रण ईकाईलाई सम्बन्धित सामुदायिक वन उपभोक्ताको उपसमितिको रूपमा कार्यविधि अनुमोदन गरी संस्थागत गर्नु पर्दछ, र सो कार्यमा म्याग्दे गाउँपालिकाले समन्वयकारी भूमिका निर्वाह गर्नु पर्दछ । अग्निसो, कफी, चिया र अलैची जस्ता बहुवर्षिय बालीहरूलाई ब्लकस्तरमा उत्पादन गर्न प्रोत्साहन गरी भु-क्षय कम गर्ने काममा स्थानीय तह, कृषक, नीजि क्षेत्र लगायत सबै सरोकारवालाहरूको सहकार्य जरुरी हुन्छ । यी सबै सरोकारवालाहरूको सहकार्य स्थानीय उत्पादनको बजारीकरणमा पनि जरुरी हुन्छ । स्थानीय सरकारले बेल उद्यमका असल अभ्यासहरूको अनुसरण गरी आफ्ना वार्षिक नीति तथा कार्यक्रमका मूलप्रवाहीकरण गर्नु पर्दछ । वातावरणमैत्री भौतिक पुर्वाधार बिकासका लागि पनि सम्बन्धित समुदाय र सरोकारवाला निकाय, संस्थासँगको सम्बन्ध स्थापित गर्न म्याग्दे गाउँपालिकाले समन्वयकारी भूमिका निर्वाह गर्दा हरियो वन कार्यक्रमको अन्त्य पछि पनि यी सफल कार्यक्रमहरूले दिगोपना पाउने देखिन्छ ।



अनुसूची १: जीविकोपार्जन सुधार कार्यक्रमका उपलब्धिहरु

साना उद्यमको प्रवर्धन

साना स्तरका उद्यम प्रवर्धन गर्दा प्रमुख जैविक विविधतायुक्त क्षेत्रमा बसोबास गर्ने गरीब, वनमा आश्रित, जोखिममा रहेका तथा सामाजिक बहिष्करणमा परेका व्यक्तिहरुलाई लक्षित गरी साना व्यवसाय योजनाहरू तयारी र सीपमूलक तालिमहरु प्रदान गरिएको छ। यस्ता उद्यम प्रवर्धन गर्दा व्यवसायिक साक्षरता, तरकारी खेती सहितका जीविकोपार्जन सुधार कार्यक्रम साथै प्रत्येक उद्यममा सामाजिक सुरक्षाका सुनिश्चिततामा विशेष ध्यान दिइएको छ।

१. साना उद्यम (जीविकोपार्जन सुधार कार्यक्रम र सीपमूलक तालिम)

१.१ वनमा आश्रित व्यक्ति, विपन्न व्यक्तिहरुलाई सीपमूलक तालिम प्रदान

क्र.सं.	तालिमको नाम	सामुदायिक वन उपभोक्ता समूह	सहभागी संख्या
१	ईलेक्ट्रिसियन	बञ्चरेडाँडा	१
२	ब्यूटिसियन	टुनीभञ्ज्याङ्ग	१
३	ईलेक्ट्रिसियन	मलाङ्ग	१
४	सि.एल.ए/भेटनरी	टुनीभञ्ज्याङ्ग	३
५	सि.एल.ए/भेटनरी	मलाङ्ग	२
६	भेटनरी	बञ्चरेडाँडा	१
	जम्मा		९

१.२ आयआर्जनमूलक तालिम प्रदान

क्र.सं.	तालिमको नाम	सामुदायिक वन उपभोक्ता समूह	सहभागी संख्या	अवधि
१	च्याउ खेती तालिम	पोसेली	३४	५ दिन
२	च्याउ खेती तालिम	तिनसाले	१७	५ दिन
३	च्याउ खेती तालिम	सिद्धवतासन	१२	५ दिन
४	मुडा बुन्ने तालिम	पोसेली	१७	११ दिन
५	बेलको स्क्वास बनाउने तालिम	उमाचोक	४	२ दिन
६	बेलको स्क्वास बनाउने तालिम	पोसेली	२	२ दिन
७	बेलको स्क्वास बनाउने तालिम	भिरपानी	२	२ दिन
८	बेलको स्क्वास बनाउने तालिम	बर्च्याङ्ग	२	२ दिन
९	फलफूल प्रशोधन तालिम	बर्च्याङ्ग	२	८ दिन
१०	फलफूल प्रशोधन तालिम	भिरपानी	३	८ दिन
११	फलफूल प्रशोधन तालिम	जनकल्याण	१	८ दिन
१२	फलफूल प्रशोधन तालिम	ज्याङ्गट्याङ्ग पधैराखोला	२	८ दिन
१३	फलफूल प्रशोधन तालिम	पोसेली	३	८ दिन
१४	फलफूल प्रशोधन तालिम	सिद्धवतासन	३	८ दिन
१५	फलफूल प्रशोधन तालिम	उमाचोक	३	८ दिन
१६	जीविकोपार्जन सुधार तयारी तालिम	बनसखण्डी	१०	२ दिन
१७	जीविकोपार्जन सुधार तयारी तालिम	बञ्चरेडाँडा	८	२ दिन
१८	जीविकोपार्जन सुधार तयारी तालिम	पोसेली	१६	२ दिन

क्र.सं.	तालिमको नाम	सामुदायिक वन उपभोक्ता समूह	सहभागी संख्या	अवधि
१९	जीविकोपार्जन सुधार तयारी तालिम	तिनसाले	१२	२ दिन
२०	जीविकोपार्जन सुधार तयारी तालिम	टुनीभञ्ज्याङ्ग	१४	२ दिन
२१	जीविकोपार्जन सुधार तालिम	टुनीभञ्ज्याङ्ग	३१	२ दिन
२२	अगरबत्ती बनाउने तालिम	तिनसाले	१३	५ दिन
२३	मुडा बुन्ने तालिम	टुनीभञ्ज्याङ्ग	५५	१० दिन
२४	बगैँचा व्यवस्थापन तालिम	टुनीभञ्ज्याङ्ग	४४	१ दिन
२५	पशु व्यवस्थापन तालिम	टुनीभञ्ज्याङ्ग	२८	१ दिन
२६	बाखापालन तथा गोठ व्यवस्थापन तालिम	बराही	३२	१ दिन
२७	बाखापालन तथा व्यवसायीकरण सम्बन्धि प्राविधिक तालिम	टुनीभञ्ज्याङ्ग	२५	१ दिन
२८	प्लास्टिक टनेल खेती सम्बन्धि तालिम	टुनीभञ्ज्याङ्ग	१३	१ दिन
	जम्मा		४०८	

१.३ सीपमूलक तालिम लिएका व्यक्तिलाई सामान वितरण

क्र.सं.	प्राकृतिक श्रोत व्यवस्थापन समूह	तालिम	सामान	लाभान्वित व्यक्ति
१	टुनीभञ्ज्याङ्ग	सि.एल.ए/भेटनरी	क्यास्ट्रेटर	२
२	बञ्चरेडाँडा	भेटनरी	क्यास्ट्रेटर	१
३	सिद्धवतासन	च्याउ खेती	च्याउ सेड	१
	जम्मा			४

१.४ जीविकोपार्जन सुधार कार्यक्रम

क्र.सं.	सामुदायिक वन उपभोक्ता समूहको नाम र ठेगाना	रकम			लाभान्वित घरधूरी	हालसम्मको आम्दानी
		हरियो वन कार्यक्रम	समूह	जम्मा		
१	टुनीभञ्ज्याङ्ग म्याग्दे १	५,३९,५००	८०,५००	६,२०,०००	६१	१२,३०,०००
२	तिनसाले म्याग्दे ६	५८,५००	२७,०००	८५,५००	१५	२,०८,०००
३	सिद्धवतासन म्याग्दे ३	८०,०००	२०,०००	१,००,०००	२०	२,२९,५००
४	पोशेली, म्याग्दे १	६०,०००	८०,०००	१,४०,०००	६३	१५,३२,०००
५	महिला मखुवा म्याग्दे ६	५०,०००	१०,०००	६०,०००	३५	५,१२,०००
६	बञ्चरेडाँडा म्याग्दे ५	६०,०००	१०,०००	७०,०००	२१	२७,१५,०००
७	बनखण्डी म्याग्दे ५	५०,०००		५०,०००	१०	३,१९,०००
	जम्मा	८९८,०००	२,२७,५००	११,२५,५००	२२५	६७,४५,५००

मझौला उद्यमको प्रवर्धन

हरियो वन कार्यक्रमले मझौला जलवायुमैत्री उद्यम प्रवर्धनका लागि नवीनतम उपायहरु अवलम्बन गरेको छ । वन पैदावार माथीको चाप कम गर्न निजी क्षेत्रका साथमा सामूहिक बजार पदतीहरु जस्ता एकीकृत तरिकाहरु अपनाई सामुदायिक वन क्षेत्रमा बस्ने समुदायहरुलाई आय-आर्जनका दिगो अवसरहरु प्रदान गर्न मध्यम उद्यमको प्रवर्धन

गरिएको हो । म्याग्दे गाउँपालिकामा हरियो वन कार्यक्रमले महिला तथा सीमान्तकृत परिवारहरूका लागि मध्यम उद्यमको प्रवर्धन गर्न र सामुदायिक वन उपभोक्ता समूहमा रहेका कोषहरूमा पहुँच बढाउन सहयोग पुऱ्याइरहेको छ ।

२. मझौला उद्यम (बेल जुस):

उद्योग स्थापनाका लागि खर्च भएको रकम र श्रोत:

क्र.सं.	सहयोगी संस्थाहरु	सहयोग रकम (रु.)	कैफियत
१.	सेयर सदस्य, सामुदायिक वन उपभोक्ता समूह	८,८५,००० ।-	सिद्धवतासन रु. २,३५,०००।-; भीरपानी रु. २,२५,०००।-; उमाचोक रु. १,२५,०००।-; पोसेली रु. १,२५,०००।-; वर्च्याङ्ग रु. ७५,०००।-; ज्याङ्गट्याङ्ग पधैराखोला रु. १,००,०००।-
२.	हरियो वन कार्यक्रम	३२,१५,१०० ।-	रु. ११,७६,६१६।- भवन र कम्पाउण्ड निर्माण रु. १७,४६,९९७।- उपकरण तथा सामाग्री रु. ९१,५००।- क्षमता अभिवृद्धि र बजार प्रवर्द्धन
३.	घरेलु तथा साना उद्योग विकास समिति, तनहुँ	९५,००० ।-	उपकरण सहयोग
४.	डिभिजन वन कार्यालय	४,९७,०००।- बराबरको जिन्सी सामान	सोलार ड्रायर लगाउत अन्य उपकरण र सामाग्रीहरु
५.	माउन्टेन तनहुँ बेल तथा फलफूल प्रशोधन उद्योग	९,०२,८९०।-	बेलको जुस बिक्री गरेर प्राप्त आम्दानीबाट भवन निर्माण, उपकरण, सामाग्री र बजारीकरणमा खर्च गरिएको
६.	स्थानीय सरकार		भवन निर्माणको लागि अन्दाजी २ रोपनी सार्वजनिक पर्ति जमिन र पानीको मुहान उपलब्ध भएको
	जम्मा	५५,९४,९९० ।-	यसमा जग्गाको मूल्य समावेश गरिएको छैन ।

उद्योगको उत्पादन तथा बिक्री वितरणको अवस्था:

आर्थिक वर्ष	उत्पादित परिमाण (बोटल)	बिक्री बोटल	बिक्रीदर प्रति बोटल	बिक्रीबाट आम्दानी रु.
२०७१।७२	१,१००	९००	८०	७२,०००
२०७२।७३	२,५५०	२,०००	१००	२,००,०००
२०७३।७४	२,५५०	२,१००	१००	२,१०,०००
२०७४।७५	२,५००	२,०००	१५०	३,००,०००
२०७५।७६	२०००	१५००	१५०	३,००,०००
जम्मा	१०७००	८५००		१०,८२,०००

हरियो वन कार्यक्रम



USAID
अमेरिकी जनताबाट



डिस्क्लेमर: यो सामाग्री अमेरिकी अन्तर्राष्ट्रिय विकास नियोग (युएसएआइडी) मार्फत अमेरिकी जनताहरूको सहयोगका कारण सम्भव भएको हो । यस सामाग्री भित्रका विषयवस्तु र सामाग्री डब्लुडब्लुएफ नेपालका एकल जिम्मेवारी हुन् र तिनले युएसएआइडी वा अमेरिकी सरकारको विचारको प्रतिविम्बित गर्छन् भन्ने जरुरी छैन ।