

# Grey Wolf

ब्वाँसो



Hariyo Ban Program





© WWF Nepal 2019

**All rights reserved**

Any reproduction of this publication in full or in part must mention the title and credit to WWF Nepal.

Concept: Hariyo Ban Program and Sagar Dahal

Text: Sabita Gurung

Review: Shant Raj Jnawali, Kanchan Thapa, Kapil Khanal, Suman Dhakal and Sunil Shakya

Illustration: Bijaya Maharjan

Map: Hari Basnet

Design: Bishnu Achhami

### **Citation**

WWF Nepal, Hariyo Ban Program (2019). Grey Wolf.

### **Illustrations**

©WWF Nepal, Hariyo Ban Program

### **Disclaimer**

*This booklet is made possible by the generous support of the American people through the United States Agency for International Development (USAID). The contents are the responsibility of WWF Nepal and do not necessarily reflect the views of USAID or the United States Government.*



## Morphology and Structure

Grey Wolf (*Canis lupus* Linnaeus, 1758) is the largest wild member of the dog family. The Grey Wolf has grey fur intermingled with black especially on the dorsal crest, forehead, and tip of the tail. Grey wolves can be of various colors depending on the geographical location but are mainly brown or grey. Grey wolves in the Arctic areas are usually white. The head-body length in male and female is 100-130 cm and 87-117 cm respectively. The average body weight ranges from 16-60 kg.



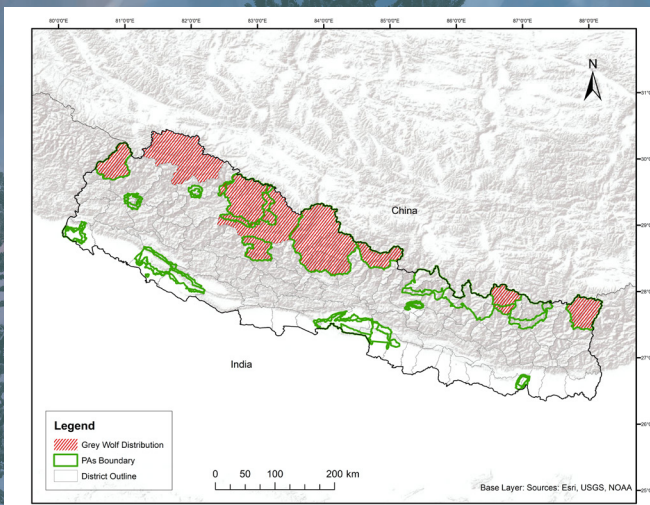
## शारीरिक बनावट

ब्वाँसो कुकुर परिवारको सबैभन्दा ठूलो जंगली सदस्य हो । यसको ढाड, निधार र पुच्छरको टुप्पामा अन्तरमिश्रित काला-खैरा रौंहरु हुन्छन् । ब्वाँसाहरु मुख्य रूपमा खैरो रङ्गका हुन्छन् तर भौगोलिक स्थान अनुसार यिनीहरु विभिन्न रंगका हुन सक्दछन् । उत्तरी ध्रुवीय क्षेत्रका ब्वाँसाहरु प्रायः सेता हुन्छन् । वयस्क भाले ब्वाँसोको शरीरको लम्बाई १००-१३० से.मि. र पोथी ब्वाँसोको शरीरको लम्बाई ८७-११७ से.मि. हुन्छ । यसको शरीरको वजन औसत १६-६० के.जी. हुन्छ ।



## Distribution and Population

Grey wolves are one of the most widely distributed of all land mammals. Globally, Grey Wolf is found in North America, Greenland, Europe and Asia. However, in Nepal, Grey Wolf is recorded only from few locations of Annapurna Conservation Area (Upper Mustang and Upper Manang), Dolpa, Upper Humla, Api-Nampa Conservation Area, Dhorpatan Hunting Reserve, Manaslu Conservation Area, Thame Valley in Sagarmatha National Park and Kanchenjunga Conservation Area. The estimated national and global population of Grey Wolf is 30-50 and 300,000 respectively.



### भौगोलिक बिस्तार र संख्या

व्वाँसो विश्वभरि प्रचुर मात्रामा फैलिएका थलचर जीवहरु मध्ये एक हो । यिनीहरु उत्तर अमेरिका, ग्रीनल्याण्ड, युरोप र एशियामा पाइन्छन्, तथापि, नेपालमा भने केही स्थानहरु जस्तै अन्नपूर्ण संरक्षण क्षेत्र (माथिल्लो मुस्ताङ र माथिल्लो मनाङ), डोल्पा, माथिल्लो हुम्ला, अपीनम्पा संरक्षण क्षेत्र, धोरपाटन शिकार आरक्ष, मनास्लु संरक्षण क्षेत्र, सगरमाथा राष्ट्रिय निकुञ्जको थामे उपत्यका र कन्चनजङ्घा संरक्षण क्षेत्रबाट मात्र अभिलेख गरिएको छ । नेपालमा र विश्वमा व्वाँसाको जनसंख्या क्रमश लगभग ३०-५० र ३००,००० अनुमान गरिएको छ ।





## Habitat

Grey wolves are the most adaptable and occupy a wide range of habitats including arctic tundra, steppe, open woodlands, forests, grasslands and arid landscapes upto 3000 meters above sea level. The highest wolf den site in Nepal has been documented at 4,940 meter above sea level.

## बासस्थान

ब्वाँसो जस्तोसुकै बासस्थानमा पनि बस्न सक्दछन् । यिनीहरु उत्तरी ध्रुवीय क्षेत्र, रुख बिहिन भू-भाग, खुल्ला वन क्षेत्र, जङ्गल, घाँसे मैदान र सुख्खा भू-परिधी लगायतका विविध बासस्थानहरुमा समुन्द्री सतह भन्दा ३००० मिटर माथिको उचाईसम्म पाइन्छन् । हालसम्म ब्वाँसोको सबै भन्दा उच्च स्थानमा अवस्थित ओडार समुन्द्रि सतह भन्दा ४,९४० मीटर माथिको उचाईमा पाइएको छ ।



## Feeding Behaviour

The prey of Grey Wolf depends upon their geographical location, prey availability and hunting strategy, that is, hunting either individually or in a pack. Wolf hunts small mammals such as Woolly hare, Pikas, and Marmots, but when in a pack they also take down large ungulates such as Tibetan Gazelle, Tibetan Argali, Wild Ass, Blue Sheep, and Yak. Wolves in general sometimes also eat grasses, fruits and berries to help in their digestion.

## आहार व्यवहार

ब्वाँसोको आहारा भौगोलिक स्थान, शिकार उपलब्धता तथा शिकार रणनीति जस्तै एकलै वा भुण्डमा रही शिकार गरिने व्यवहारमा निर्भर गर्दछ । ब्वाँसोले एकलै हुँदा साना स्तनधारी प्राणीहरु जस्तै भोटे खरायो, ठुटेखरायो र फ्याउ मुसाको शिकार गर्दछ भने भुण्डमा रहेको बेला ठुला जनावरहरु जस्तै घोवा, नायन, जंगली गधा (कियाड), नाउर तथा चौरीगाई मार्दछ । सामान्यतया यिनीहरुले कहिलेकाही आहारको रुपमा र पाचन क्रियालाई मद्दत गर्न घाँस तथा फलफूलहरु पनि खाने गर्दछन् ।





## Reproduction and Life Cycle

Grey wolves reach sexual maturity at 2-3 years of age and give birth to 2-10 pups after the gestation period of 8-10 weeks. The whole pack shows the parental care to the pups. The wolf can live up to 10 years in the wild, although in captivity it can live upto 20 years.

## प्रजनन र जीवन चक्र

ब्वाँसो २ देखि ३ वर्षको उमेरमा प्रजनन योग्य हुन्छ र ८ देखि १० हप्ताको गर्भाधान पश्चात २ देखि १० वटा सम्म छाउराहरु जन्माउँछ । ब्वाँसाको पूरै भ्रुण्डले छाउराहरुको हेरचाह गर्दछ । ब्वाँसो प्राकृतिक बासस्थानमा १० वर्षसम्म बाँच्न सक्दछ भने चिडियाखानामा २० वर्षसम्म बाँचेको रेकर्ड छ ।





## Social Behaviour

Grey wolves are highly social and organized animal. The group of Wolf is called pack. A pack of Wolf constitutes 2-36 individuals. Within the pack there is clearly defined hierarchy, led by the alpha pair that helps to maintain the order. The pack hunts, patrols, scent marks and defends a territory that can range from 130 to 1500 sq. km. The Wolf pack communicates by howling and using gestures involving the ears, tail, and facial muscles. The howling functions as defensive response, reunion, strengthen social bonding, mating, emotional response (losses and pain) and to distinguish between packmates and strangers. Attributed to such social behavior, Wolf was domesticated by nomadic hunters over 15,000 years ago. As a large carnivore, Grey Wolf was the first species to be domesticated which are currently known as domestic dogs.

## सामाजिक व्यवहार

ब्वाँसो अति नै सामाजिक र संगठित जनावर हो । ब्वाँसोको समूहलाई भुण्ड भनिन्छ । एउटा भुण्डमा २ देखि ३६ सदस्य हुने गर्दछ । ब्वाँसोको एक भुण्डलाई एक जोडी नाईकेले नेतृत्व गरी व्यवस्थित गर्दछन । एउटा भुण्ड शिकार र गस्ती गर्दै, गन्धदार चिन्हहरू लगाउँदै र आफ्नो क्षेत्रको रक्षा गर्दै १३० देखि १५०० वर्ग किलो मिटरसम्म फैलिन सक्दछ । ब्वाँसाहरू एक आपसमा संवाद गर्न लामो आवाज निकाली कराउँदछन । त्यसै गरी कान, पुच्छर र अनुहारका मांसपेशीहरूको पनि प्रयोग गरी इशारा गर्दछन । ब्वाँसोको यस्तो आवाजले रक्षात्मक प्रतिक्रिया, पुनर्मिलन, सामाजिक सम्बन्धलाई बलियो बनाउन, संसर्गका लागि, दुःख व्यक्त गर्न र आफ्नो भुण्ड भित्रका साथी र अनजानहरू बीच भेद गर्नमा भूमिका खेल्दछ । यस्तो सामाजिक व्यवहारकै कारण ब्वाँसोलाई १५,००० वर्ष भन्दा पहिलेदेखि फिर्न्ते मानव शिकारीहरूले पाल्न थालेका थिए । ठुला मांसाहारी जनावरहरूमध्ये घरपालुवा प्रजातिको रूपमा विकास गरिएको पहिलो जीव नै ब्वाँसो हो जसलाई हाल कुकुर भनिन्छ ।





## Threats

The wide distribution range of Grey Wolf is rapidly shrinking due to habitat destruction and human persecutions. The threats to the wolves include fragmentation of habitat due to human settlements and clearing for agriculture and livestock, poaching for fur, reduction in natural prey base, human-wildlife conflict (killing by carcass poisoning and smoking dens) and canine diseases.



### चुनौतिहरु

प्रचुर मात्रामा फैलिएको ब्वाँसोको बासस्थान मानव सिर्जित विनाशहरूले गर्दा द्रुत गतिमा साँघुरिदै गएको छ । फैलदो मानव बस्ती, बढ्दो कृषि व्यवसायले गर्दा ब्वाँसोको बासस्थान नष्ट हुँदै गएको छ । त्यसै गरी छालाको लागि तस्करी, प्राकृतिक आहाराको संख्यामा कमी, मानव-वन्यजन्तु द्वन्द्व (सिनोमा विष हाली र ओडार मा धुँवाको प्रयोग गरि मारिनु) र कुकुर प्रजातिमा लाग्ने रोगहरूले गर्दा पनि नेपाल लगायत विश्वभरि ब्वाँसाका लागि चुनौतिहरु बढेका छन् ।



## Conservation and Legal Status

Grey Wolf is considered globally as Least Concern and Nationally as Critically Endangered in the IUCN Red List. The Grey wolf is listed in Appendix I in the Convention on International Trade in Endangered Species of Wild Fauna and Flora (CITES). According to the National Parks and Wildlife Conservation Act 1973 A.D. (2029 B.S.), Grey Wolf is a protected priority species and harming or killing of the Wolf is a punishable crime with the penalty of NPR 40,000-75,000 or an imprisonment of 1-10 years or both.

## संरक्षण र कानुनी व्यवस्था

व्वाँसोलाई आइ.यु.सि.एन. रातो सूचीमा विश्वव्यापी रूपमा सामान्य अवस्था र राष्ट्रिय सूचीमा अति संकटापन्न अवस्थामा राखिएको छ। यसलाई साइटिस महासन्धिको अनुसूची १ मा राखिएको छ। राष्ट्रिय निकुन्ज तथा वन्यजन्तु संरक्षण ऐन वि.सं. २०२९ अनुसार पनि यो जनावर संरक्षित छ जसले गर्दा यसलाई हानि पुऱ्याउने वा मार्ने कार्य गर्ने, गराउनेलाई ४०,००० देखि ७५,००० रुपैयासम्म जरिवाना वा १ देखि १० वर्षसम्म कैद वा दुवै सजाय हुने प्रावधान छ।





Key Facts मुख्य तथ्यहरू	
Common Name नाम	Grey Wolf ब्वाँसो
Scientific Name वैज्ञानिक नाम	<i>Canis lupus</i>
Head-Body Length लम्बाई	100-130 cm (male), 87-117 cm (female) १००-१३० से. मि.(भाले), ८७-११७ से. मि.(पोथी)
Weight तौल	16-60 kg १६-६० के.जी.
Global Status विश्वव्यापी अवस्था	Least Concern सामान्य अवस्था
National Status राष्ट्रिय अवस्था	Critically Endangered अति संकटापन्न
Global Population विश्वव्यापी संख्या	300,000 ३००,०००
National Population राष्ट्रिय संख्या	30-50 ३०-५०
Global Distribution विश्वव्यापी फैलावट	North America, Greenland, Europe and Asia उत्तर अमेरिका, ग्रीनल्याण्ड, युरोप र एशिया
National Distribution राष्ट्रिय फैलावट	Annapurna Conservation Area (Upper Mustang and Upper Manang), Dolpa, Upper Humla, Api-Nampa Conservation Area, Dhorpatan Hunting Reserve, Manaslu Conservation Area, Sagarmatha National Park and Kanchenjunga Conservation Area अन्नपूर्ण संरक्षण क्षेत्र (माथिल्लो मुस्ताङ र माथिल्लो मनाङ), डोल्पा, माथिल्लो हुम्ला, अपीनम्पा संरक्षण क्षेत्र, धोरपाटन शिकार आरक्ष, मनास्लु संरक्षण क्षेत्र, सगरमाथा राष्ट्रिय निकुञ्ज र कन्चनजंघा संरक्षण क्षेत्र
Threats खतरा	Habitat loss and fragmentation due to human settlements and clearing for agriculture and livestock, poaching for fur, reduction in natural prey base, Human-wildlife conflict, canine diseases मानव बस्तीहरूको विकास र कृषि तथा पशुधनको लागि वासस्थान विभाजित हुनु, रौंको लागि तस्करी, प्राकृतिक शिकारको संख्यामा कमी, मानव वन्यजन्तु द्वन्द्व (सिनोमा बिष हाली र ओडारमा धुँवाको प्रयोग गरि मारिनु) र कुकुर प्रजातिमा लाग्ने रोगहरू



USAID's Hariyo Ban Program finds its inspiration from the popular saying 'Hariyo Ban: Nepal Ko Dhan' (Healthy green forests are the wealth of Nepal). It is designed to benefit nature and people in Nepal and emphasizes the links between people and forests. The goal of the Program is to increase ecological and community resilience in Chitwan-Annapurna Landscape (CHAL) and Terai Arc Landscape (TAL), and is implemented by a consortium of four partners: World Wildlife Fund (WWF) Nepal as prime recipient, the Cooperative for Assistance and Relief Everywhere (CARE), the National Trust for Nature Conservation (NTNC), and the Federation of Community Forestry Users, Nepal (FECOFUN). The first phase was implemented from 2011 to 2016 and the second phase will run till 2021. The second phase will build on the foundations of first phase, applying lessons learned and scaling-up promising approaches. It works on two core interwoven components – Biodiversity Conservation and Climate Change Adaptation. Governance, and Gender Equality and Social Inclusion (GESI) are cross-cutting themes that are mainstreamed across the two core components, and Livelihood is nested under the Biodiversity Conservation component.



WWF Nepal, Hariyo Ban Program  
PO Box: 7660, Baluwatar, Kathmandu, Nepal  
T: +977 1 4434820  
Email: [hariyobanprogram@wwfnepal.org](mailto:hariyobanprogram@wwfnepal.org)  
Website: [www.wwfnepal.org/hariyobanprogram](http://www.wwfnepal.org/hariyobanprogram)