



สรุปย่อโครงการ

ชื่อโครงการ **เสริมสร้างศักยภาพ ความเข้มแข็ง และการมีส่วนร่วมของชุมชน**
เพื่อการจัดการทรัพยากรน้ำ และฟื้นฟูระบบนิเวศพื้นที่ชุ่มน้ำแม่น้ำสงครามตอนล่าง

ภูมิหลัง

แม่น้ำโขง นับว่าเป็นแม่น้ำที่สำคัญในภูมิภาคเอเชียตะวันออกเฉียงใต้ โดยเฉพาะอย่างยิ่งประเทศที่แม่น้ำโขงไหลผ่าน เช่น สาธารณรัฐแห่งสหภาพเมียนมาร์ สาธารณรัฐประชาธิปไตยประชาชนลาว ประเทศไทย ประเทศกัมพูชา และ ประเทศเวียดนาม และทรัพยากรธรรมชาติจากแม่น้ำโขง โดยเฉพาะอย่างยิ่งทรัพยากรสัตว์น้ำได้หล่อเลี้ยงชีวิต และสร้างรายได้ให้แก่ประชาชนที่อาศัยอยู่ริมฝั่งแม่น้ำโขง ใน ๕ ประเทศดังกล่าวแล้ว กว่า ๖๐ ล้านคน ขณะเดียวกันปัจจุบันแม่น้ำโขงกำลังได้รับการพัฒนาในเชิงเศรษฐกิจ ตามที่ทราบแล้วนั้นส่งผลกระทบโดยตรงต่ออาหารโปรตีนจากสัตว์น้ำ หรือปลา ที่หล่อเลี้ยงชีวิตผู้คนมาอย่างช้านาน

แม่น้ำสงคราม ต้นน้ำเกิดจากเทือกเขาภูผาหลัก ภูเพลิน และภูผาเหล็ก ในเขตอำเภอส่องดาว จังหวัดสกลนคร มีพื้นที่ลุ่มน้ำครอบคลุมพื้นที่ประมาณ ๑๒,๗๐๐ ตารางกิโลเมตร มีความยาว โดยประมาณ ๔๒๐ กิโลเมตร ครอบคลุมพื้นที่ติดต่อกันถึง ๓๓ อำเภอ ของจังหวัดอุดรธานี หนองคาย บึงกาฬ สกลนคร และ นครพนม และไหลลงสู่แม่น้ำโขงที่ตำบลไชยบุรี อำเภอท่าอุเทน จังหวัดนครพนม แม่น้ำสงคราม นับว่าเป็นแม่น้ำสาขาที่สำคัญของแม่น้ำโขง มีพื้นที่รับน้ำใหญ่เป็นอันดับ ๒ รองจากลุ่มน้ำมูลในภาคตะวันออกเฉียงเหนือ ของประเทศไทย

คุณค่า ความสำคัญ และการใช้ประโยชน์

แม่น้ำสงคราม มีคุณค่า ความสำคัญมาก โดยเฉพาะอย่างยิ่งการให้การสนับสนุน ปัจจัยที่สำคัญในการดำรงชีพของคน และสรรพสัตว์ สิ่งมีชีวิต ทั้งพืช และสัตว์ พอสรุปได้ ดังนี้

๑. เป็นแหล่งน้ำผิวดินให้แก่แหล่งน้ำโดยรอบ และแม่น้ำโขง รวมทั้งเป็นแหล่งทรัพยากรธรรมชาติ พืช สัตว์ ที่สำคัญ สำหรับการดำรงชีวิตของมนุษย์ และเป็นแหล่งรายได้ที่สำคัญ
๒. เป็นแหล่งน้ำใต้ดิน ที่สำคัญ เป็นพื้นที่รองรับน้ำท่วม ชะลอ ความรุนแรงการไหลบ่าของน้ำ ช่วยดักจับสารเคมี สารพิษ ตะกอนดิน และช่วยเพิ่มปริมาณน้ำให้แก่มนุษย์ และสิ่งมีชีวิต เพื่อคุณภาพชีวิตที่ดีขึ้น
๓. เป็นแหล่งที่อยู่อาศัย แหล่งอาหาร แหล่งผสมพันธุ์ และทำรัง วางไข่ของสัตว์น้ำที่สำคัญ โดยเฉพาะอย่างยิ่งปลาหลายชนิดจากแม่น้ำโขง อพยพมาผสมพันธุ์ และวางไข่ พร้อมทั้งเป็น

แหล่งอนุบาลลูกปลา ก่อนที่จะออกไปเจริญเติบโตในแม่น้ำโขง เป็นอาหาร และรายได้ที่สำคัญ ให้แก่ประชากรที่อาศัยอยู่ในลุ่มน้ำโขง ต่อไป

ความหลากหลายของชนิดพันธุ์ปลา จากการสำรวจของนักวิชาการประมง สถาบันวิจัยและพัฒนาทรัพยากรประมงน้ำจืด กรมประมง ในระยะเวลา ๓ ปี (ปี พ.ศ. ๒๕๔๔-๒๕๔๖) พบปลา ทั้งหมด ๑๙๒ ชนิด จาก ๓๙ วงศ์ และเป็นปลาที่มีคุณค่าทางเศรษฐกิจ ๘๐ ชนิด เช่น ปลาในวงศ์ปลาตะเพียน ปลาหมอ ปลากด ปลาเนื้ออ่อน ปลาสวาย เป็นต้น พบปลา อย่างน้อย ๒๐ ชนิด ที่ถูกคุกคาม และพบอย่างน้อย ๕๘ ชนิด เป็นปลาที่อพยพระหว่างแม่น้ำโขง และแม่น้ำสงคราม และบางปียังพบปลาอย่างน้อย ๗ ชนิดที่อยู่ในบัญชีแดงของ IUCN ที่ใกล้สูญพันธุ์ ยกตัวอย่าง เช่น ปลาบึก

ธนาคาร HSBC ภูมิภาคเอเชียตะวันออกเฉียงใต้ ภายใต้ Water Programme เห็นถึงความสำคัญของ แม่น้ำสงครามตอนล่าง จึงให้การสนับสนุนงบประมาณแก่องค์การกองทุนสัตว์ป่าโลกสากล เพื่อดำเนินกิจกรรม โครงการเสริมสร้างศักยภาพ ความเข้มแข็ง และการมีส่วนร่วมของชุมชนเพื่อการจัดการทรัพยากรน้ำ และฟื้นฟูระบบนิเวศพื้นที่ลุ่มน้ำแม่น้ำสงครามตอนล่าง

วัตถุประสงค์ เพื่อ

๑. เพื่อประเมินผลกระทบจากการเปลี่ยนแปลงสภาพภูมิอากาศในลุ่มน้ำ รวมทั้งคุณภาพน้ำ และปริมาณน้ำที่สามารถนำมาใช้ประโยชน์ได้ ตลอดจนการสร้างความเข้าใจของอุทกวิทยา
๒. เพื่อปกป้อง พื้นที่ชุ่มน้ำ และรักษาระบบนิเวศน้ำจืดในพื้นที่ลุ่มน้ำ
๓. เพื่อสนับสนุนให้มีการดำเนินกิจกรรมการบริหารจัดการน้ำ และส่งผลดีต่อการปรับปรุงคุณภาพชีวิตของชุมชน
๔. เพื่อเผยแพร่บทเรียน และประสบการณ์ การบริหารจัดการน้ำจากพื้นที่นำร่องสู่ระดับนโยบาย

กิจกรรมหลัก

- ๑.๑ สำรวจปรับปรุงข้อมูลลุ่มน้ำสงครามตอนล่างที่จัดทำไว้โดย IUCN เมื่อปี ๒๐๐๕ (เกี่ยวกับการไหลของน้ำ คุณภาพ ปริมาณ เป็นต้น)
- ๑.๒ จัดให้มีการประเมินความเปราะบาง และประเมินการปรับตัว รวมทั้งการเติมเต็มคุณค่า ในพื้นที่โครงการที่จะมีการพัฒนาเป็นพิเศษ ตั้งอยู่บนพื้นฐานของยุทธศาสตร์การปรับตัวของระบบนิเวศ ในพื้นที่ลุ่มน้ำที่มีโครงสร้างแตกต่างกัน ๓ บริบท หลัก คือ แม่น้ำสาขา, แม่น้ำหลัก และ พื้นที่ชุ่มน้ำ ในแม่น้ำสงครามตอนล่าง
- ๑.๓ จัดให้มีการคาดคะเน การทำนาย การเปลี่ยนแปลงสภาพภูมิอากาศ และสร้างแบบจำลองอุทกวิทยาในลุ่มน้ำสงครามตอนล่าง

๑.๔ สนับสนุนให้มีการเริ่มต้นระบบการติดตามคุณภาพ และความต้องการน้ำ และรวบรวมข้อมูลจาก ๑๒ หมู่บ้าน เชื่อมโยงกับองค์การการจัดการน้ำระดับจังหวัดเพื่อความยั่งยืนในการจัดตั้งระบบการติดตามน้ำในระยะยาว เช่น การเฝ้าระวังพื้นที่ชุ่มน้ำ กิจกรรมของโรงเรียน และ ผู้นำชุมชน ประกอบกับการจัดทำฐานข้อมูลน้ำในพื้นที่โครงการ เพื่อการตรวจ เฝ้าระวังน้ำจืดโดยอาสาสมัครจากพนักงาน HSBC

๒.๑ จัดให้มีการทดลอง ทดสอบ นำร่อง หาวิธีการปฏิบัติที่ดีสำหรับ การฟื้นฟู ระบบอุทกวิทยา โดยการคัดเลือกบึงน้ำจืด และจัดให้มีการจัดการทรัพยากรน้ำแบบผสมผสานเพื่อการศึกษา นำร่องหาวิธีการปฏิบัติที่ดี ต่อไป

๒.๒ จัดตั้งการจัดการป่าชุมชน รวมทั้งมีการปลูกป่าช่วงเริ่มต้น ใน ๑๒ หมู่บ้าน และครอบคลุมหมู่บ้านเป้าหมายในช่วง ๒.๔ ปี

๒.๓ จัดตั้งคณะกรรมการจัดการพื้นที่ชุ่มน้ำจังหวัด อำเภอ คณะทำงานประมงในชุมชน ตลอดจนสร้างความร่วมมือกับองค์กรปกครองส่วนท้องถิ่น รวมทั้งมีการจัดแบ่งเขต สร้างความชัดเจนเขตอนุรักษ์ เขตการเก็บเกี่ยวใช้ประโยชน์ทรัพยากรธรรมชาติ พืชน้ำ และมีการเก็บ ใช้ประโยชน์อย่างยั่งยืน อย่างน้อยใน ๑๐ พื้นที่นำร่อง

๒.๔ สนับสนุนให้มีการเสนอพื้นที่แม่น้ำสงครามตอนล่างชั้นทะเลสาบเป็นพื้นที่ชุ่มน้ำที่มีความสำคัญระดับนานาชาติ หรือพื้นที่ Ramsar site

๒.๕ จัดให้มีการประชุม อบรม ศึกษาดูงาน แก่กลุ่มเป้าหมาย ผู้มีส่วนได้เสีย เรียนรู้เกี่ยวกับยุทธวิธีการปรับตัวให้เข้ากับการเปลี่ยนแปลงสภาพภูมิอากาศ และมีการจัดทำแผนพัฒนา ยุทธศาสตร์การปรับตัวให้เข้ากับสภาวะการเปลี่ยนแปลงสภาพภูมิอากาศ และการจัดการแบบผสมผสาน ต่อไป

๓.๑ สนับสนุนให้มีการทำการเกษตรอย่างยั่งยืน (การทำนา, การเกษตรอินทรีย์) (อย่างน้อย ๒ หมู่บ้าน ในปี ที่ ๑ , ๓ หมู่บ้าน ในปี ที่ ๒ และ อีก ๒ หมู่บ้าน ในปี ที่ ๓) ในพื้นที่แตกต่างกัน ๓ ลักษณะ

๓.๒ จัดตั้ง ระบบ การควบคุม ป้องกันชนิดพันธุ์ที่รุกราน โดยการประชุม หรือทำแปลงสาธิต (๓ หมู่บ้าน ในปี ที่ ๑ , ๕ หมู่บ้านในปี ที่ ๒ และ อีก ๔ หมู่บ้านในปี ที่ ๓) ในพื้นที่แตกต่างกัน ๓ ลักษณะ

๓.๓ รวบรวม และแลกเปลี่ยนความรู้ยุทธศาสตร์การฟื้นฟู ในระดับท้องถิ่นผ่านกระบวนการวิจัยที่บ้านโดยการประชุมเชิงปฏิบัติการ ในระดับ หมู่บ้าน ตำบล อำเภอ จังหวัด และระดับชาติ โดยใช้กระบวนการมีส่วนร่วม

๓.๔ จัดงานรณรงค์เฉลิมฉลองวันพื้นที่ชุ่มน้ำโลก และวันสิ่งแวดล้อมโลก โดยการมีส่วนร่วมของจังหวัด อำเภอ อาสาสมัครพนักงานจาก HSBC ร่วมกับชุมชนและผู้มีส่วนได้เสีย

๔.๑ จัดให้มีการเผยแพร่ผลการดำเนินงาน และกิจกรรมโครงการ

๔.๒ จัดให้มีการนำคณะสื่อมวลชนเยี่ยมชมพื้นที่การดำเนินงานโครงการ

๔.๓ จัดรณรงค์เสริมสร้างความรู้ความเข้าใจ ในพื้นที่แม่น้ำสงครามตอนล่างโดยการล่องเรือ Kayak

๔.๔ จัดให้มีการเผยแพร่ บทเรียน ประสบการณ์จากชุมชนในท้องถิ่น ผู้นำบริษัทในท้องถิ่น ส่วนราชการในระดับอำเภอ และจังหวัด

๔.๕ ในปีที่ ๓ ทำการประเมินกิจกรรมการฟื้นฟูลุ่มน้ำ ว่ากิจกรรมใดที่ควรที่จะเพิ่มเติมเข้าไปที่จะช่วยทำให้เป็นการยืดหยุ่น หรือการลดลงของการเปลี่ยนแปลงสภาพภูมิอากาศ ของชุมชน และระบบนิเวศ และมีการแลกเปลี่ยนข้อมูลสำหรับการตัดสินใจระดับชุมชน อำเภอ และระดับจังหวัด

๔.๖ จัดการประชุมเชิงปฏิบัติการ ในระดับชาติ กับผู้ที่กำหนดนโยบาย และแลกเปลี่ยนบทเรียนจากโครงการนำเสนอข้อมูลข่าวสารว่าวิธีการใดเหมาะสมที่จะช่วยในการปรับตัวบนพื้นฐานของระบบนิเวศ เพื่อที่จะช่วยให้เกิดความยืดหยุ่น ผ่อนเบา ผลกระทบจากการเปลี่ยนแปลงสภาพภูมิอากาศทั้งในประเทศไทย และ ภูมิภาค

งบประมาณ

ได้รับการสนับสนุนงบประมาณ จากธนาคาร HSBC ภูมิภาคเอเชียตะวันออกเฉียงใต้ ภายใต้ Water Programme รวมงบประมาณ ๒๕๕,๘๔๗ USD.

ระยะเวลาดำเนินงาน

รวมเวลา ๒ ปี ๔ เดือน (เริ่มตั้งแต่ ๑ พฤศจิกายน ๒๕๕๗ – ๒๘ กุมภาพันธ์ ๒๕๖๐)

พื้นที่ และหมู่บ้านเป้าหมาย

ดำเนินงานในพื้นที่แม่น้ำสงครามตอนล่าง ในพื้นที่เขตการปกครองอำเภอศรีสงคราม หมู่บ้านเป้าหมายจำนวน ๑๔ หมู่บ้าน และในพื้นที่เขตการปกครองอำเภอท่าอุเทน หมู่บ้านเป้าหมาย จำนวน ๖ หมู่บ้าน รวมหมู่บ้านเป้าหมายทั้งสิ้น ๒๐ หมู่บ้าน

รายชื่อหมู่บ้านเป้าหมาย

อำเภอศรีสงคราม

๑. บ้านสามผง หมู่ ๓ ตำบลสามผง
๒. บ้านศรีเวินชัย หมู่ ๖ ตำบลสามผง
๓. บ้านดอนแดง หมู่ ๓ ตำบลท่าบ่อสงคราม
๔. บ้านท่าบ่อสงคราม หมู่ ๔ ตำบลท่าบ่อสงคราม
๕. บ้านยางงอย หมู่ ๓ ตำบลศรีสงคราม
๖. บ้านหาดแพง หมู่ ๑ ตำบลหาดแพง

๗. บ้านคำไฮ หมู่ ๒ ตำบลหาดแพง
๘. บ้านเสียวสงคราม หมู่ ๓ ตำบลหาดแพง
๙. บ้านอ้วน หมู่ ๔ ตำบลหาดแพง
๑๐. บ้านดอนมงคล หมู่ ๕ ตำบลบ้านข่า
๑๑. บ้านดงหนองบัว หมู่ ๖ ตำบลบ้านข่า
๑๒. บ้านนาหนองยาว หมู่ ๗ ตำบลบ้านข่า
๑๓. บ้านท่าโขง หมู่ ๘ ตำบลบ้านข่า
๑๔. บ้านข่า ตำบลบ้านข่า

อำเภอท่าอุเทน

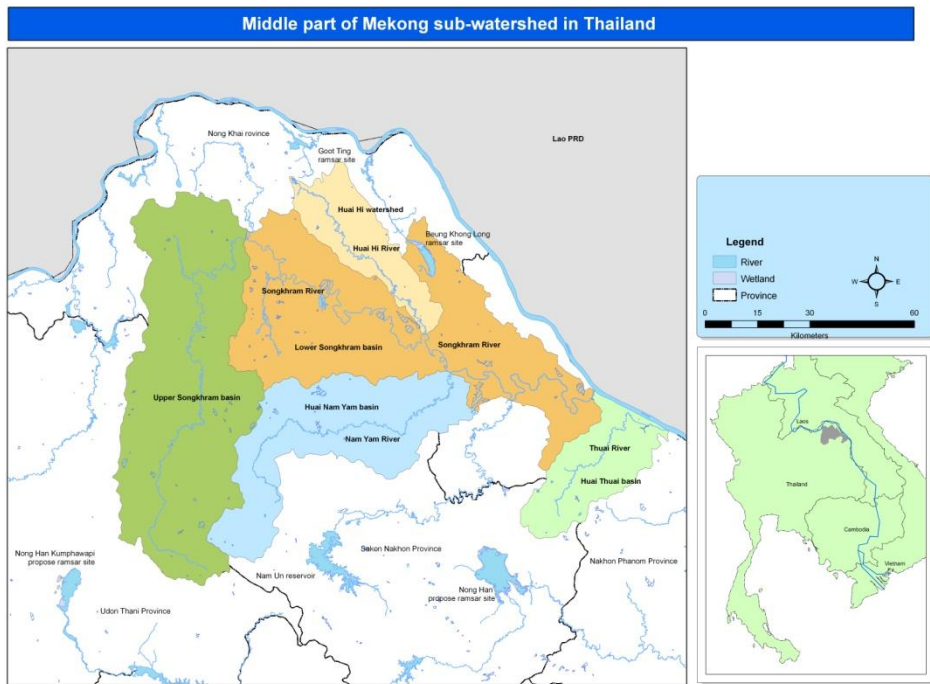
๑๕. บ้านตาลปากน้ำ หมู่ ๒ ตำบลไชยบุรี
๑๖. บ้านตาลปากน้ำ หมู่ ๑๑ ตำบลไชยบุรี
๑๗. บ้านไชยบุรี หมู่ ๑ ตำบลไชยบุรี
๑๘. บ้านไชยบุรี หมู่ ๗ ตำบลไชยบุรี
๑๙. บ้านหาดกวน หมู่ ตำบลไชยบุรี
๒๐. บ้านดอนดู่ หมู่ ๑๐ ตำบลไชยบุรี

กลไกการอำนวยความสะดวก

ในระดับจังหวัด มีการแต่งตั้งคณะกรรมการจัดการพื้นที่ชุ่มน้ำแม่น้ำสงคราม จังหวัดนครพนม และคณะทำงานระดับพื้นที่อำเภอ เพื่อเป็นคณะทำงาน และเป็นการเปิดโอกาสให้ผู้มีส่วนได้เสียมีส่วนร่วมในการดำเนินกิจกรรมโครงการฯ

ผู้รับผิดชอบโครงการ

องค์การกองทุนสัตว์ป่าโลกสากล สำนักงานประเทศไทย



แผนที่แสดงลุ่มน้ำสงคราม



แผนที่แสดงพื้นที่เป้าหมาย และหมู่บ้านเป้าหมายการดำเนินกิจกรรมโครงการในลุ่มน้ำสงครามตอนล่าง